



*Eğitimdir ki bir milleti ya özgür,  
bağımsız, şanlı ve yüce bir toplum halinde yaşatır  
ya da onu köleliğe ve yoksulluğa iter.*

*Mustafa Kemal ATATÜRK*



5018 sayılı Kamu Mali Yönetimi ve Kontrol Kanununun 9. maddesi, kamu idarelerine stratejik plan hazırlama yükümlülüğü getirmektedir. Stratejik yönetim sürecinin doğası gereği Germencik İlçe Milli Eğitim Müdürlüğü'nün Stratejik Planı 2019-2023 yıllarını kapsayacak şekilde yeniden yapılmış ve uygulamaya konmuştur.

Değişim ve gelişim süreçlerinin hız kazandığı çağımızda; bu süreçleri doğru ve hızlı algılayan toplumlar, öncü ve önder olma yeteneklerini artırarak, toplumlarının ekonomik, sosyal, kültürel ve düşünsel gereksinimlerini karşılayabilmektedirler. Bu değişim ve gelişim sürecinde, lider bir ülke olabilmemiz, her alanda algılama ve reaksiyon verebilme yeteneklerimizi geliştirmemize bağlıdır.

Bunun için kurumların sahip oldukları insan kaynaklarını nitelikli işgücüne dönüştürmesi gerekmektedir. Eğitim ve öğretim toplumsal açıdan çok önemlidir. Bu açıdan bakıldığında eğitimde stratejik planlamanın önemi daha iyi kavranacaktır.

Eğitimin, bireyde toplumsal değerler ve toplumun beklentileri çerçevesinde değişim gerçekleştirmek olduğu düşünülürse, eğitim kurumlarının özellik de eğitim ortamı koşullarının, daha da iyi bir seviyeye getirilmesi için, stratejik planlamanın önemi büyüktür. Bu amaçların kaynaklar kullanarak gerçekleştirilebileceğini ve tüm kaynakların da kıt olduğunu düşünürsek, performansımızı, bu kaynakları en etkin, gerçekçi ve ekonomik biçimde kullanabilmek için harcamamız gerektiği aşıkardır. Stratejik plan, misyondan yola çıkılan bir vizyon olduğuna göre, gelecekte arzulanan standarda ulaşabilmek için üst düzey yöneticilerinin tam desteği ile her kademedeki çalışanların benimseyeceği bir iç sellikle ve çalışma ile başarıya ulaşacaktır

Eğitim öğretim süreçlerinin sürekli geliştirilmesi, iyileştirilmesi ve verimliliğin artırılması, eğitim kurumlarımızın fiziksel ve donanım yeterliliklerinin geliştirilmesi, hizmet içi eğitim yoluyla okullarımızda eğitim-öğretim kalitesinin artırılması, çalışanlarımıza kalite bilincinin kazandırılması için ilçemizin tüm kaynaklarını harekete geçirmeye, diğer yandan, ilçemizde yaşayan her bireyin eğitim olanaklarından yararlanmalarını sağlamaya çalışıyoruz. Stratejik Plan, yürütülen faaliyetlerin amaçlarını, ölçülebilir hedeflerini önceden belirlenmiş göstergeler doğrultusunda performansının ölçülmesini ve bu yönde kaynaklarının etkin verimli kullanılmasını sağlayacaktır.

Germencik İlçe Milli Eğitim Müdürlüğü'nün paydaşlarına çalışmalarında başarılar dilerim.

Kemal ÇİFTÇİ  
Germencik İlçe Milli Eğitim Müdürü



#### **Kıymetli Paydaşlarımız ,**

Değişim, yeryüzünde değişmeyen bir gerçektir; ancak yirminci yüzyılın başlarından itibaren değişimin hızı giderek artmıştır. İnsan, doğası gereği mükemmelle ulaşmayı ister. Mükemmelle ulaşma isteği ise verimlilik fikrini doğurmuştur. Verimlilik, işleri doğru yapmaktır. Globalleşen dünyada ihtiyaçlar sınırsız, kaynaklar ise sınırlıdır. Bunun için kaynakların verimli kullanılması, büyük önem taşır. Bir kurumun verimliliği kadar etkinliği de önemlidir. Bu da rasyonel planlamayla olur. “Strateji” kelime anlamı bakımından; önceden belirlenen bir amaca ulaşmak için tutulan yol anlamına gelmektedir. Günümüzde etkili bir okul yönetiminin sağlanması, değişimlere hazırlıklı olunması için stratejik yaklaşımlar daha önemli hale gelmiştir. Okulumuzun stratejik planı hazırlanırken, paydaşlarımızın tümünün fikirlerini almaya azami ölçüde dikkat ettik. Gelişmeye açık yönlerimizi, tehditlerimizi, fırsatlarımızı ve güçlü yönlerimizi tespit ettik. Okulumuza yeni ufuklar açacak ve Bakanlığımızın 2023 Vizyonu doğrultusunda, bir stratejik plan hazırlamaya çalıştık.

Bizler 2015-2019 Dönemi Stratejik Planını kendi kurum özelliklerimize uygun olarak planlamaya gayret gösterdik ve paydaşlarımızın özverili çalışmaları sonucunda belirlediğimiz hedeflerin büyük çoğunluğuna ulaştık.

5018 sayılı Kamu Mali Yönetimi ve Kontrol Kanununda yer alan stratejik planlama 2005 yılından itibaren yürürlüğe girmiştir. Biz, Gazi Mustafa Kemal Ortaokulu olarak tüm paydaşlarımızla birlikte, stratejik plan ve stratejik yönetim anlayışının bizleri başarıya götüreceğine inanıyoruz. Stratejik plan değerlendirmesi sonucunda okulların genel profili ve öncelikleri ortaya çıkacağından; var olan sorunların, üretilen projelerle asgari düzeye çekileceği düşüncesindeyiz. Okulumuzda hazırlanan bu planın başarıya ulaşmasında, farkındalık ve katılım ilkesi önemli bir rol oynayacaktır. Bu nedenle çalışmanın gerçekleştirilmesinde emeği geçen stratejik planlama ekibi başta olmak üzere tüm paydaşlarımıza teşekkür ederiz. Ülkemizin sosyal ve ekonomik gelişimine temel oluşturan en önemli faktörün eğitim olduğu anlayışıyla hazırlanan stratejik planımızda belirlediğimiz vizyon, misyon ve hedefler doğrultusunda yürütülecek çalışmalarda başarılar dileriz.

**Şeref DOĞAN**

Okul Müdürü

## **İÇİNDEKİLER**

### **İLÇE MİLLİ EĞİTİM MÜDÜRÜ SUNUŞ**

### **OKUL MÜDÜRÜ SUNUŞ**

## **İÇİNDEKİLER**

<b>TABLolar</b> .....	<b>iii</b>
<b>ŞEKİLLER</b> .....	<b>iii</b>
<b>TANIMLAR</b> .....	<b>vi</b>
<b>GİRİŞ</b> .....	<b>1</b>
<b>1. BÖLÜM: STRATEJİK PLAN HAZIRLIK SÜRECİ</b> .....	<b>2</b>
<b>2. BÖLÜM: DURUM ANALİZİ</b> .....	<b>4</b>
A. Kurumsal Tarihçe.....	4
B. Uygulanmakta Olan Stratejik Planın Değerlendirilmesi.....	5
C. Mevzuat Analizi.....	6
D. Üst Politika Belgeleri Analizi .....	7
E. Faaliyet Alanları ile Ürün ve Hizmetlerin Belirlenmesi .....	7
F. Paydaş Analizi .....	8
G. Kuruluş İçi Analiz.....	11
H. GZFT Analizi.....	15
İ. Tespitler ve İhtiyaçların Belirlenmesi .....	16
<b>3. BÖLÜM: GELECEĞE BAKIŞ</b> .....	<b>17</b>
A. Misyon, Vizyon, Temel Değerler .....	17
B. Temalar, Stratejik Amaçlar .....	18
C. Stratejik Hedefler, Performans Göstergeleri, Stratejiler .....	19
D. Maliyetlendirme.....	26
E. İzleme ve Değerlendirme.....	27
<b>EKLER</b> .....	<b>28</b>

## **TABLULAR**

Tablo 1: 2019-2023 Stratejik Plan Hazırlama Modeli.....	3
Tablo 2: Mevzuat Analizi.....	6
Tablo 3: Üst Politika Belgeleri Analizi.....	7
Tablo 4: Faaliyet Alanı - Ürün/Hizmet Listesi.....	7
Tablo 5: Paydaşların Önceliklendirilmesi.....	8
Tablo 6: Paydaş-Ürün/Hizmet Matrisi.....	9
Tablo 7: Paydaş Görüşlerinin Alınmasına İlişkin Çalışmalar.....	10
Tablo 8: Okul Yönetici Sayıları.....	12
Tablo 9: Öğretmen, Öğrenci, Derslik Sayıları.....	12
Tablo 10: Branş Bazında Öğretmen Norm, Mevcut, İhtiyaç Sayıları.....	12
Tablo 11: Okulumuzun fiziki kaynakları arasında yer alan bina sayısı.....	13
Tablo 12: Tahmini Kaynaklar (TL).....	14
Tablo 13: GZFT Listesi.....	14
Tablo 14: Tespitler ve İhtiyaçlar.....	15
Tablo 15: Temalar, Stratejik Amaçlar, Hedefler.....	18
Tablo 16: Tahmini Maliyetler (TL).....	26
Tablo 17: Strateji Geliştirme Kurulu.....	28
Tablo 18: Stratejik Plan Hazırlama Ekibi.....	28

## **ŞEKİLLER**

Şekil 1: Gazi Mustafa Kemal Ortaokulu Müdürlüğü Örgütsel Yapısı.....	11
Şekil 2: İzleme ve Değerlendirme Süreci.....	27

## TANIMLAR

**Eylem Planı:** İdarenin stratejik planının uygulanmasına yönelik faaliyetleri, bu faaliyetlerden sorumlu ve ilgili birimler ile bu faaliyetlerin başlangıç ve bitiş tarihlerini içeren plandır.

**Faaliyet:** Belirli bir amaca ve hedefe yönelen, başlı başına bir bütünlük oluşturan, yönetilebilir ve maliyetlendirilebilir üretim veya hizmetlerdir.

**Harcama Birimi:** Kamu idaresi bütçesinde ödenek tahsis edilen ve harcama yetkisi bulunan birimdir.

**Hazırlık Programı:** Stratejik plan hazırlık sürecinin aşamalarını, bu aşamalarda gerçekleştirilecek faaliyetleri, bu aşama ve faaliyetlerin tamamlanacağı tarihleri gösteren zaman çizelgesini, bu faaliyetlerden sorumlu birim ve kişiler ile stratejik planlama ekibi üyelerinin isimlerini içeren ve stratejik planlama ekibi tarafından oluşturulan programdır.

**Hedef Kartı:** Amaç ve hedef ifadeleri ile performans göstergelerini, gösterge değerlerini, göstergelerin hedefe etkisini, sorumlu ve işbirliği yapılacak birimleri, riskleri, stratejileri, maliyetleri, tespitler ve ihtiyaçları içeren karttır.

**Kalkınma Planı Kurumsal Sorumluluklar Tablosu:** Kamu idarelerinin kalkınma planında yer alan amaç, hedef ve politikalara ilişkin sorumluluklarını gösteren ve Kalkınma Bakanlığınca yayımlanan tablodur.

**Performans Göstergesi:** Stratejik planda hedeflerin ölçülebilirliğini miktar ve zaman boyutuyla ifade eden araçlardır.

**Strateji Geliştirme Birimi:** Strateji geliştirme başkanlıkları ve strateji geliştirme daire başkanlıkları ile strateji geliştirme ve malî hizmetlerin yerine getirildiği müdürlüklerdir.

**Strateji Geliştirme Kurulu:** Üst yöneticinin başkanlığında üst yönetici yardımcıları, idarenin harcama yetkilileri ile ihtiyaç duyması halinde üst yöneticinin görevlendireceği diğer kişilerden oluşan kuruldur.

**Stratejik Plan Değerlendirme Raporu:** İzleme tabloları ile değerlendirme sorularının cevaplarını içeren ve her yıl Şubat ayının sonuna kadar hazırlanan rapordur.

**Stratejik Plan Genelgesi:** Stratejik plan hazırlık çalışmalarını başlatan, Strateji Geliştirme Kurulu üyelerinin isimlerini içeren ve bakanlıklar ile bakanlıklara bağlı, ilgili ve ilişkili kuruluşlarda Bakan, diğer kamu idareleri ve mahalli idarelerde üst yönetici tarafından yayımlanan genelgedir.

**Stratejik Plan Gerçekleşme Raporu:** Stratejik plan dönemi sonunda hazırlanan stratejik plan değerlendirme raporudur.

**Stratejik Plan İzleme Raporu:** Stratejik plandaki performans göstergelerine ilişkin Ocak-Haziran dönemi gerçekleştirmelerinin izlenmesine imkân veren ve her yıl Temmuz ayının sonuna kadar hazırlanan rapordur.

**Üst Politika Belgeleri:** Kalkınma planı, hükümet programı, orta vadeli program, orta vadeli mali plan ve yıllık program ile idareyi ilgilendiren ulusal, bölgesel ve sektörel strateji belgeleridir.

**Üst Yönetici:** Bakanlıklarda müsteşarı, diğer kamu idarelerinde en üst yöneticiyi, il özel idarelerinde valiyi ve belediyelerde belediye başkanını ifade eder.

## GİRİŞ

Milli Eğitim Bakanlığının yayınladığı 18 Eylül 2018 tarihli ve 2018/16 sayılı Genelge ile 2019-2023 Stratejik Plan Hazırlık Çalışmaları, tüm İl Milli Eğitim Müdürlüklerine duyurulmuştur. Ardından MEB 2019-2023 Stratejik Plan Hazırlık Programı yayımlanmıştır. Buna göre Aydın İl Milli Eğitim Müdürlüğü, 2019-2023 Stratejik Plan çalışmalarını ivedilikle başlatmıştır. Stratejik Plan Hazırlık Programında sunulan takvime uygun olarak okulumuzda stratejik plan çalışmaları takvimi oluşturulmuştur. Öncelikli olarak Stratejik Plan Hazırlama Kurulu ve ekibi oluşturulmuştur. Stratejik Plan Hazırlama ekibi ilçede yapılan Stratejik Plan Hazırlama eğitim faaliyetlerine katılmıştır. Sonra Stratejik Plan Hazırlama aşamasına geçilmiştir. Çalışmalar, hazırlık programında belirtilen “Hazırlık, Durum Analizi, Geleceğe Bakış” bölümlerinden oluşacak şekilde kurgulanmıştır. Çalışmalar, 26 Şubat 2018 tarihinde yayımlanan Kamu İdarelerinde Stratejik Planlamaya İlişkin Usul ve Esaslar Hakkındaki Yönetmelik ve aynı tarihli Kamu İdarelerin İçin Stratejik Plan Hazırlama Kılavuzunda belirtilen usul ve esaslar temel alınarak yürütülmüştür

Okulumuzdaki Stratejik Planlama Ekibi bir dizi toplantılar gerçekleştirilerek “Uygulanmakta Olan Stratejik Planın Değerlendirilmesi, Durum Analizi kapsamında tarihsel gelişim, mevzuat analizi, faaliyet alanları, ürün ve hizmetler, kurum içi ve kurum dışı analizler, gelişim alanlarının belirlenmesi çalışmaları yapıldı. Kurum içi ve kurum dışı analizler içerisinde yer alan GZFT analizi performans sonuçlarına ve algısal sonuçlara dayalı olarak hazırlandı. Performans sonuçlarında okulumuzda oluşturduğumuz GZFT analizlerinden ve anketlerden yararlanıldı. Okulumuzun mevcut durumuna yönelik algısal sonuçları belirlemek üzere 2018 Kasım ayı içerisinde GZFT analizi uygulanmıştır. Toplanan formlardaki güçlü, zayıf yönler ve fırsatlar, tehditler okulumuz stratejik plan ekibi tarafından puanlanmış ve en fazla puan alanlar GZFT analizine alınmıştır. Tespit ve ihtiyaçların belirlenmesinde “Uygulanmakta Olan Stratejik Planın Değerlendirilmesi, Mevzuat Analizi, Üst Politika Belgeleri Analizi, Faaliyet ve Ürünler, Paydaş Analizi, Kurum İçi Analiz ve GZFT Analizi” birlikte değerlendirilmiştir. İhtiyaçların belirlenmesi ile birlikte Stratejik Plan hazırlanmasının en önemli aşamalarından biri olan “Durum Analizi” çalışmaları tamamlanmıştır. “Durum Analizi” çalışmasından elde edilen sonuçlarla “Geleceğe Bakış” bölümünün hazırlanmasına geçilmiş, bu bölümde “Misyonumuz, Vizyonumuz ve Temel Değerlerimiz” dışında okulumuzun 2019-2023 dönemini kapsayan 5 yıllık süreçte amaçları, hedefleri, performans göstergeleri ve stratejilerine yer verilmiştir. Hedeflerimizi gerçekleştirebilmek için her bir hedefe mahsus olmak üzere 5 yıllık dönem için tahmini maliyet belirlenmiştir. Stratejik Planımızda son olarak stratejik plan döneminin izleme ve değerlendirme faaliyetlerine, bu faaliyetlerin hangi dönemlerde yapılacağına yer verilmiştir.

Hazırlanan taslak plan 2018 Aralık ayı içerisinde İlçe Milli Eğitim Müdürlüğü Strateji Geliştirme Bölümüne gönderildi. Gerekli düzeltmeler yapıldıktan sonra Müdürlüğümüz Stratejik Plan Üst Kuruluna sunuldu ve aynı ay içerisinde onaylanmak üzere Kaymakamlığımıza gönderildi.

## **1. STRATEJİK PLAN HAZIRLIK SÜRECİ**

18 Eylül 2018 tarihli ve 2018/16 sayılı Genelgenin yayımlanmasının ve okullara gelen bilgilendirme yazısının hemen ardından Müdürlüğümüz Strateji Geliştirme Kurulu ve Stratejik Plan Hazırlama Ekibi kurulmuştur. Okulumuzda stratejik planlarının hazırlanması çalışmalarını kapsayan “okul çalışma takvimi” oluşturulmuştur. Takvimdeki çalışmaların başlangıç bitiş tarihleri MEB 2019-2023 Stratejik Plan Hazırlama Programında belirtilen takvime uygun olarak belirlenmiştir. Okul Müdürümüz kurumumuzdaki Stratejik Plan Hazırlama Ekibini bilgilendirerek sürecin hassasiyeti konusunda değerlendirmelerde bulunmuştur. Stratejik Plan Hazırlama Ekibi 2018 Ekim ayı içerisinde yapılan eğitim faaliyetlerine katılarak konu hakkında bilgi sahibi olmuşlardır.

### **Strateji Geliştirme Kurulu**

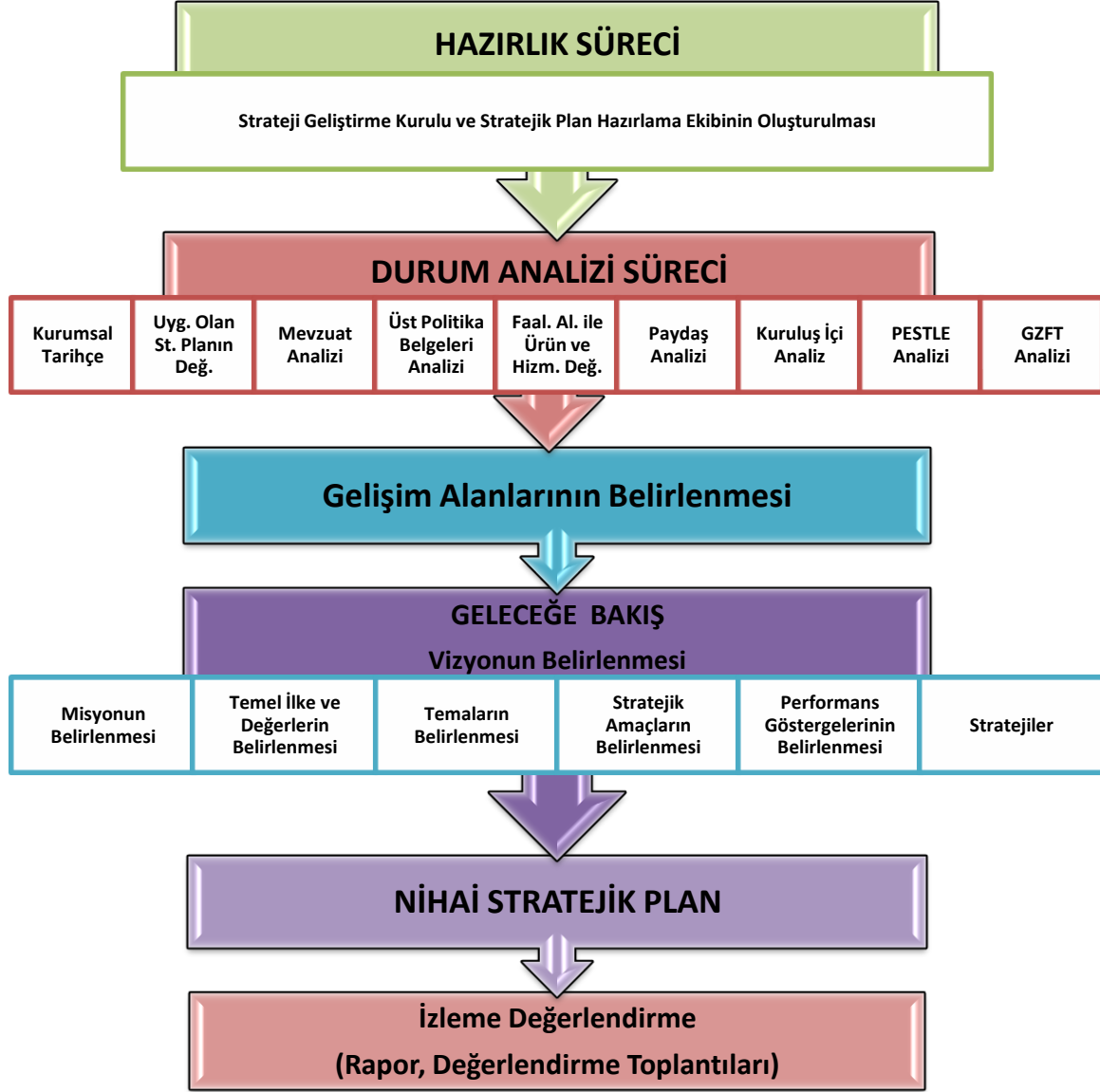
Okulumuzun 2019-2023 Stratejik Planı hazırlık çalışmaları kapsamında MEB Stratejik Plan Hazırlama Programına uygun olarak Okul Müdürü başkanlığında, okul Müdür Yardımcısı ve bir öğretmen okul aile birliği başkanı ve yönetim kurulundan bir kişi olmak üzere beş kişiden oluşacak şekilde Strateji Geliştirme Kurulu oluşturulmuştur.

### **Stratejik Planlama Ekibi**

Okulumuzun 2019-2023 Stratejik Planı hazırlık çalışmaları kapsamında MEB Stratejik Plan Hazırlama Programına uygun olarak bir müdür yardımcısı, dört öğretmen ve bir gönüllü veliden oluşmak üzere beş kişilik Stratejik Plan Hazırlama Ekibi oluşturulmuştur. Okulumuzda Müdür Yardımcısı “koordinatör” olarak belirlenmiştir.



**Tablo 1. Gazi Mustafa Kemal Eğitim Kurumu Müdürlüğü 2019-2023 Stratejik Plan Hazırlama Modeli**



## 2. DURUM ANALİZİ

### a. Kurumsal Tarihçe

Germencik, İzmir - Aydın karayolunun 95. kilometresinde konumlanan ve Aydın şehir merkezine 23 km. mesafede bulunan Germencik, doğudan İncirliova, batıdan Söke, Selçuk ve Kuşadası, güneyden Büyük Menderes (Koçarlı), kuzeyden ise Tire ile çevrilidir. Batı Anadolu'nun tarih ve uygarlığının izlerini taşıyan ilçemiz, Aydınogulları'nın yönetimi sırasında bugünkü konumunun 2 km. kuzeyinde küçük bir aşiret topluluğu iken, 1902 tarihinde "Değirmencik" adı altında kurulur. Osmanlı döneminde de "İğneabat" olarak anılan yöremiz, 15. yüzyılın başlarında Bursa, Konya ve Afyon çevresinden gelip yerleşen göçebe aşiretleri ile nüfus oranı artar. Dıştan gelenlerin kültürel yapısı ve mizacı ile "Değirmencik" adı "Germencik" olarak değişikliğe uğrar. 19. yüzyıl sonlarında Aydın iline bağlı bir nahiye merkezi olan Germencik, savaş sonrası 1948 yılında ilçe merkezi olur ve gelişimini bugüne değin sürdürmeye devam eder.

Okulumuz Germencik'te faaliyette bulunan Figex İncir İşletmesi'nin Sahibi Doğu BEYAZIT tarafından 10.07.1998 tarihinde 75.yıl Türkan Beyazıt İlköğretim Okulu olarak yapımı üstlenilerek temeli atılmış ancak, işlerinin bozulması sebebiyle 18.01.2001 tarihli dilekçesiyle Okul Yapım işinden vazgeçmiştir. Okulumuz uzunca bir müddet temel halinde kalmıştır. 2005 yılı yatırım programı çerçevesinde 75.yıl ilköğretim okulu olarak inşaatına devam edilerek kısa sürede tamamlanmıştır.

Okulumuz Arsası 5250 m<sup>2</sup> olup 6.571 YTL Bedelle kamulaştırılmıştır. İnşaat 413.700 YTL ye tamamlanmıştır.

Okulumuz İl Milli Eğitim Komisyonun 23.02.2006 tarih ve 2005/2 nolu kararı ile "GAZİ MUSTAFA KEMAL İLKÖĞRETİM OKULU" olarak adlandırılmış. İl Milli Eğitim Müdürlüğünün 19.04.2006 tarih ve 020 / 12419 sayılı Teklifleri Valilik Makamı tarafından uygun görülerek 19.04.2006 günü teslim alınıp 2006-2007 Eğitim öğretim yılına yetiştirilmek üzere çalışmalara başlamış ve Temmuz - Ağustos ayı atamalarında okulumuza çeşitli branşlarda öğretmen atamaları yapılarak, Eylül 2006 itibariyle okulumuz eğitim öğretime hazır hale gelmiştir. 2012-2013 Eğitim Öğretim yılında GAZİ MUSTAFA KEMAL ORTAOKULU' na dönüşmüştür.



## **b. Uygulanmakta Olan Stratejik Planın Değerlendirilmesi**

1. 2005 yılında yürürlüğe giren 5018 sayılı Kamu Mali Yönetimi ve Kontrol Kanunu ile stratejik planlama kamu kurumlarına yasal zorunluluk getirmiştir. Okulumuz bu yasa çerçevesinde ilk stratejik planı olan 2010-2014 stratejik planını 2009 yılının aralık ayında tamamlayarak hayata geçirmiştir.
2. Gazi Mustafa Kemal Ortaokulu Müdürlüğü 2015-2019 stratejik planı, paydaşlara yapılan bilgilendirme çalışmaları ile başlamış; Okulumuz idareci, öğretmenlerimiz ve çalışanlarının çeşitli yöntemlerle görüşlerinin alınması ile plana katılımı sağlanmıştır. PEST ve GZFT analizleri ile kurumun ayrıntılı özverili çalışmaları sonucu ile plan tamamlanmıştır.
3. 2015-2019 eğitim öğretim yılına ait Stratejik plan incelendiğinde, stratejik planlama sürecinde gerçekleştirilen çalışmalar sayesinde, okulumuz personelinin görev ve sorumlulukları konusunda farkındalığın arttığı, aynı zamanda uzun dönemli planlama anlayışının okulumuzda benimsenmesi ile kurumsallığın ve sürdürülebilir yönetim anlayışının gelişmesine katkı sağladığı, okulda gelişimin bir ekip işi olduğu ve kurulan işbirliği ortamının okul ile ilgili hedeflere ulaşmada yardımcı olduğu görüşüne ulaşılmıştır. Okulumuzun güçlü ve zayıf yönleri incelenerek oluşturulan stratejik planda, okula öğrenci devamının sağlanması, okulda bir eğitim öğretim iklimi oluşturulması, veli ile ilişkilerin güçlendirilmesi, istenilen davranış değişiklikleri oluşturabilme gibi hedeflerde ilerleme kat edildiği, bu durumun okulumuz açısından oldukça olumlu yansımaları olduğu konusunda görüş birliğine varıldı.
4. 2015-2019 eğitim öğretim yılına ait Stratejik plan incelendiğinde öğrencilerin sosyalleşmesi, okulda sosyal etkinliklerin artırılması konularında amaçlara büyük ölçüde ulaşıldığı, 2015-2019 yıllarında yapılan bilgi yarışması, geziler, futbol ve voleybol turnuvaları, sinema gezisi, müze ve fuar gezisi gibi etkinliklerle öğrencilerin sosyalleşmesine katkıda bulunduğu belirtildi.

## c. Mevzuat Analizi

**Tablo 2: Mevzuat Analizi**

Yasal Yükümlülük	Dayanak	Tespitler	İhtiyaçlar
<ul style="list-style-type: none"><li>Müdürlüğümüz "Dayanak" başlığı altında sıralanan Kanun, Kanun Hükmünde Kararname, Tüzük, Genelge ve Yönetmeliklerdeki ilgili hükümleri yerine getirmekle mükelleftir.</li><li>Müdürlüğümüz "eğitim-öğretim hizmetleri, insan kaynakları, halkla ilişkiler, fiziki ve mali destek hizmetleri, stratejik plan hazırlama, stratejik plan izleme-değerlendirme süreci iş ve işlemleri" faaliyetlerini yürütmektedir. Faaliyetlerimizden öğrenciler, öğretmenler, personel, yöneticiler ve öğrenci velileri doğrudan etkilenmektedir.</li><li>Müdürlüğümüz resmi kurum ve kuruluşlar, sivil toplum kuruluşları ve özel sektörle mevzuat hükümlerine aykırı olmamak ve faaliyet alanlarını kapsamak koşuluyla protokoller ve diğer işbirliği çalışmalarını yürütme yetkisine haizdir</li></ul>	<ul style="list-style-type: none"><li>T.C. Anayasası</li><li>1739 Sayılı Millî Eğitim Temel Kanunu</li><li>652 Sayılı MEB Teşkilat ve Görevleri Hakkındaki Kanun Hükmünde Kararname</li><li>222 Sayılı Millî Eğitim Temel Kanunu (Kabul No: 5.1.1961, RG: 12.01.1961 / 10705-Son Ek ve Değişiklikler: Kanun No: 12.11.2003/ 5002, RG: 21.11.2003</li><li>657 Sayılı Devlet Memurları Kanunu</li><li>5442 Sayılı İl İdaresi Kanunu</li><li>3308 Sayılı Mesleki Eğitim Kanunu</li><li>439 Sayılı Ek Ders Kanunu</li><li>4306 Sayılı Zorunlu İlköğretim ve Eğitim Kanunu</li><li>5018 sayılı Kamu Mali Yönetimi ve Kontrol Kanunu</li><li>MEB Personel Mevzuat Bülteni</li><li>Taşıma Yoluyla Eğitime Erişim Yönetmeliği</li><li>Aydın MEM'in 2019-2023 Strateji Planı</li><li>Germencik MEM'in 2019-2023 Strateji Planı</li><li>MEB Millî Eğitim Müdürlükleri Yönetmeliği (22175 Sayılı RG Yayınlanan)</li><li>Millî Eğitim Bakanlığı Rehberlik ve Psikolojik Danışma Hizmetleri Yönetmeliği</li><li>04.12.2012/202358 Sayı İl İlçe MEM'in Teşkilatlanması 43 Nolu Genelge</li><li>26 Şubat 2018 tarihinde yayımlanan Kamu İdarelerinde Stratejik Planlamaya İlişkin Usul ve Esaslar Hakkındaki Yönetmelik</li></ul>	<ul style="list-style-type: none"><li>Müdürlüğümüzün hizmet alanları çok çeşitlidir ve hedef kitlesi nicelik itibarıyla oldukça büyüktür. Farklı hizmet alanları ile ilgili diğer kamu kurum ve kuruluşlarıyla yapılan protokollerde, diğer kurumların tabi oldukları mevzuattaki farklılıklardan dolayı yetki çatışması yaşanmamaktadır. Fakat diğer kamu kurum ve kuruluşlarının faaliyet alanlarında eğitim-öğretim hizmetlerine yeteri kadar yer verilmediğinden, herhangi bir destek talebi gerçekleştirildiğinde mevzuata dayandırmada güçlük yaşamaktadırlar.</li><li>Müdürlüğümüz hiçbir hizmetinde mevzuattaki hükümlere aykırı davranmamaktadır. Tüm hizmetler mevzuat çerçevesinde gerçekleşmektedir. Fakat mevzuata aykırı olmamak koşuluyla eğitim faaliyetlerimiz, eğitim hizmetinin verildiği bölgenin ekonomik, sosyal, ekolojik, jeolojik vb. dinamikleri dikkate alınarak yürütülmektedir.</li></ul>	<ul style="list-style-type: none"><li>Müdürlüğümüz faaliyetleri gereği sağlık, güvenlik, altyapı çalışmaları gibi ek hizmetlere ihtiyaç duymaktadır. Bunun yanında öğrencilerimizin akademik ve sosyal becerilerinin geliştirilmesi, öğretmen ve yöneticilerimizin mesleki gelişimlerine destek sağlanması amacıyla diğer kurumlarla işbirliği yapılması gerekmektedir. Bu işbirliği kapsamında diğer kurumların mevzuatının eğitim hizmetlerine yeteri kadar yer verecek şekilde düzenlenmesi gerekmektedir.</li></ul>

## d. Üst Politika Belgeleri Analizi

**Tablo 3: Üst Politika Belgeleri Analizi**

Üst Politika Belgesi	İlgili Bölüm/Referans	Verilen Görev/İhtiyaçlar
5018 sayılı Kamu Mali Yönetimi ve Kontrol Kanunu	<ul style="list-style-type: none"><li>9. Madde,</li><li>41. Madde</li></ul>	Kurum Faaliyetlerinde bütçenin etkin ve verimli kullanımı Stratejik Plan Hazırlama Performans Programı Hazırlama Faaliyet Raporu Hazırlama
30344 sayılı Kamu İdarelerinde Stratejik Plan Hazırlamaya İlişkin Usul ve Esaslar Hakkında Yönetmelik (26 Şubat 2018)	Tümü	5 yıllık hedefleri içeren Stratejik Plan hazırlanması
Kamu İdareleri İçin Stratejik Plan Hazırlama Kılavuzu (26 Şubat 2018)	Tümü	5 yıllık hedefleri içeren Stratejik Plan hazırlanması
2018/16 sayılı Genelge, 2019-2023 Stratejik Plan Hazırlık Çalışmaları (18 Eylül 2018)	Tümü	2019-2023 Stratejik Planının Hazırlanması
MEB 2019-2023 Stratejik Plan Hazırlık Programı (18 Eylül 2018)	Tümü	2019-2023 Stratejik Planı Hazırlama Takvimi
MEB 2019-2023 Stratejik Planı	Tümü	MEB Politikaları Konusunda Taşra Teşkilatına Rehberlik
Aydın MEM'in 2019-2023 Stratejik Planı	Tümü	MEB Politikaları Konusunda Okullara Rehberlik
Germencik MEM'in 2019-2023 Stratejik Planı	Tümü	MEB Politikaları Konusunda Okullara Rehberlik

## e. Faaliyet Alanları ile Ürün ve Hizmetlerin Belirlenmesi

**Tablo 4: Faaliyet Alanı - Ürün/Hizmet Listesi**

Faaliyet Alanı	Ürün/Hizmetler
<b>A- Eğitim-Öğretim Hizmetleri</b>	<ol style="list-style-type: none"><li>Eğitim-öğretim iş ve işlemleri</li><li>Ders Dışı Faaliyet İş ve İşlemleri</li><li>Okulumuzdaki Teknolojik Altyapı Çalışmalarını Düzenleme</li><li>Anma ve Kutlama Programlarının hazırlanması</li><li>Yarışmaların Düzenlenmesi ve Değerlendirilmesi İşleri</li><li>Sosyal, Kültürel, Sportif Etkinliklerle İlgili Organizasyon</li><li>Zümre Toplantılarının Planlanması ve Yürütülmesi</li><li>Okul Kayıt İşlemleri</li><li>Öğrencileri Sınavlara Hazırlama ve Yetiştirme Kurs İşlemleri</li></ol>
<b>B- Strateji Geliştirme</b>	<ol style="list-style-type: none"><li>Stratejik Planlama İşlemleri</li><li>Performans Programı ve Faaliyet Raporu Hazırlama</li><li>İhtiyaç Analizlerinin Yapılması</li><li>Eğitime İlişkin İstatistiklerin Tutulması</li><li>Projeler Koordinasyon İşlemleri</li><li>Eğitimde Kalite Yönetimi Sistemi (EKYS) İşlemleri</li></ol>
<b>C- İnsan Kaynaklarının Gelişimi</b>	<ol style="list-style-type: none"><li>Personel Özlük İşlemleri</li><li>Norm Kadro İşlemleri</li><li>Hizmetiçi Eğitim Faaliyetleri</li></ol>
<b>D- Fiziki ve Mali Destek</b>	<ol style="list-style-type: none"><li>Sistem ve Bilgi Güvenliğinin Sağlanması</li><li>Ders Kitapları ile Eğitim Araç-Gereç Temini ve Dağıtımı</li><li>Taşınır Mal İşlemleri</li><li>Okul Kantin İşlemleri</li><li>Temizlik, Güvenlik, Isıtma, Aydınlatma ve Ulaştırma Hizmetleri</li><li>Satın Alma ve Tahakkuk Hizmetleri</li><li>Evrak Kabul, Yönlendirme Ve Dağıtım İşlemleri</li><li>Arşiv Hizmetleri</li><li>Sivil Savunma İşlemleri</li><li>Enerji Yönetimi ile İlgili Çalışmalar</li><li>Bütçe İşlemleri (Ödenek Talepleri, Aktarımlar)</li></ol>
<b>E-Denetim ve Rehberlik</b>	<ol style="list-style-type: none"><li>Öğretmen, yardımcı personel ve derslerin Teftiş ve Denetimi</li><li>Ön İnceleme, inceleme ve Soruşturma Hizmetleri</li></ol>
<b>F-Halkla İlişkiler</b>	<ol style="list-style-type: none"><li>Bilgi Edinme Başvurularının Cevaplanması</li><li>Protokol İş ve İşlemleri</li><li>Basın, Veli ve Ziyaretçilerle İlişkiler</li></ol>

## f. Paydaş Analizi

Kurumumuzun faaliyet alanları dikkate alınarak, kurumumuzun faaliyetlerinden yararlanan, faaliyetlerden doğrudan/dolaylı ve olumlu/olumsuz etkilenen veya kurumumuzun faaliyetlerini etkileyen paydaşların (kişi, grup veya kurumlara) tespiti için bir dizi toplantı düzenlenmiştir. Bu toplantılarda Stratejik Plan Hazırlama Ekibi “beyin fırtınası, tartışma, örnek” olay yöntemlerini kullanarak öncelikle paydaşlar, ardından bu paydaşların türü (iç paydaş/dış paydaş) belirlemiştir.

### Paydaşların Tespiti

Paydaş Adı	İç Paydaş	Dış Paydaş
Aydın Valiliği		√
Okulda Görevli Öğretmenler	√	
Okul/Kurum Yöneticileri	√	
Okulumuz Öğrencileri	√	
Okulumuz Öğrenci Velileri		√
Sağlık Merkezleri		√
Germencik İlçe Emniyet Müdürlüğü		√
İlçe Milli Eğitim Müdürlüğü		√
Aydın Adnan Menderes Üniversitesi		√
Okul Aile Birliği	√	
Okulumuz Yardımcı Personeli	√	

### Paydaşların Önceliklendirilmesi

Stratejik Plan Hazırlama Ekibi, paydaşların ve paydaş türlerinin belirlenmesinin ardından paydaşların önem derecesi, etki derecesi ve önceliğini tespit etmiştir. Paydaşların önceliklendirilmesi, etki ve önemlerinin tespit edilmesinde Kamu İdareleri İçin Stratejik Plan Hazırlama Kılavuzunda (26 Şubat 2018) belirtilen Paydaş Etki/Önem Matrisi tablosundan (Tablo 7) yararlanılmıştır.

**Tablo 5: Paydaşların Önceliklendirilmesi**

Paydaş Adı	İç Paydaş	Dış Paydaş	Önem Derecesi	Etki Derecesi	Önceliği
Aydın Valiliği		√	5	5	5
Germencik Kaymakamlığı		√	5	5	5
Okulda Görevli Öğretmenler	√		5	5	5
Okul/Kurum Yöneticileri	√		5	5	5
Okulumuz Öğrencileri	√		5	5	5
Okulumuz Öğrenci Velileri		√	4	4	4
Sağlık Merkezleri		√	2	2	2
Germencik İlçe Emniyet Müdürlüğü		√	2	2	2
İlçe Milli Eğitim Müdürlüğü		√	3	3	3
Aydın Adnan Menderes Üniversitesi		√	2	2	2
Okul Aile Birliği	√		5	5	5
Okulumuz Yardımcı Personeli	√		4	4	4
Önem Derecesi: 1, 2, 3 gözet; 4,5 birlikte çalış					
Etki Derecesi: 1, 2, 3 İzle; 4, 5 bilgilendir					
Önceliği: 5=Tam; 4=Çok; 3=Orta; 2=Az; 1=Hiç					

## Paydaşların Değerlendirilmesi

Paydaş Analizi kapsamında Stratejik Plan Hazırlama Ekibi; Müdürlüğümüzün sunduğu ürün/hizmetlerinin hangi paydaşlarla ilgili olduğu, paydaşların ürün/hizmetlere ne şekilde etki ettiği ve paydaş beklentilerinin neler olduğu gibi durumları değerlendirerek Paydaş Ürün/Hizmet Matrisi hazırlamıştır.

**Tablo 6: Paydaş - Ürün/Hizmet Matrisi**

	Ürün/Hizmet Numarası	Aydın Valiliği	Germencik Kaymakamlığı	Öğretmenler	Yöneticiler	Öğrenciler	Öğrenci Velileri	Sağlık Merkezleri	İlçe Emniyet Müd.	Okul aile Bir.	İlçe MEM Müd.	ADÜ	Yardımcı Personel
A -Eğitim Öğretim Faaliyetleri	1	√	√	√	√	√		√			√	√	
	2		√	√	√	√	√			√	√		
	3	√	√		√						√		
	4	√	√	√	√		√				√		
	5	√	√	√	√						√		
	6	√	√	√	√						√		
	7		√	√	√						√		
	8				√								
	9			√	√	√						√	
B-Strateji Geliştirme	1	√	√	√	√					√	√		
	2	√	√	√	√					√	√		
	3	√	√	√	√					√	√		
	4	√	√	√	√					√	√		
	5	√	√	√	√					√	√		
	6	√	√	√	√					√	√		
C-İnsan Kaynakları Gelişimi	1	√	√		√						√		
	2	√	√		√						√		
	3	√	√		√						√		
D-Fiziki ve Mali Destek	1	√	√	√	√						√		
	2	√	√	√	√						√		
	3		√		√						√		
	4		√		√			√			√		
	5	√	√		√					√	√		√
	6			√	√					√	√		
	7				√						√		
	8				√						√		
	9	√	√	√	√			√			√		√
	10	√	√	√	√			√			√	√	√
	11	√	√		√						√		√
E-Denetim ve Rehberlik	1				√								
	2	√	√		√						√		
F-Halkla İlişkiler	1	√	√		√						√		
	2	√	√		√						√		
	3			√	√						√		√

## Paydaş Görüşlerinin Alınması ve Değerlendirilmesi

Paydaş Analizi kapsamında, paydaş görüşlerinin alınması çalışmalarında farklı yöntemler izlenmiştir. Okulumuz Strateji Geliştirme Kurulu ve Stratejik Plan Hazırlama Ekibi üyeleri ile yüz yüze görüşme, toplantı ve eğitim faaliyetleri gerçekleştirmiştir. Öğrenci, öğretmen, personel, yönetici ve velilerden oluşan paydaşlarımıza, okulumuzun faaliyetlerini kapsayan konularda “kapalı uçlu, çoktan seçmeli, birden çok seçenekli, yönlendirici” türde 16 sorudan oluşan “Gazi Mustafa Kemal Ortaokulu 2019-2023 Stratejik Planı İç Paydaş Anketi” düzenlenmiştir. Anket soruları Okulumuz “Anket Değerlendirme Kurulu” tarafından onaylandıktan sonra uygulanmıştır. Anket sonuçları nicel olarak değerlendirilmiştir. İlçe MEM başta olmak üzere kamu kurum ve kuruluşları, yerel kuruluşlar, sivil toplum kuruluşları vb. dış paydaşlarımızın yöneticileriyle yüz yüze görüşme şeklinde mülakatlar gerçekleştirilmiş, beklenti ve önerileri alınmıştır. Yüz yüze mülakatlardan elde edilen sonuçlar nitel olarak değerlendirilmiştir. Paydaşlarımızın tamamının görüşlerinin alınması ve değerlendirilmesi çalışmaları Stratejik Plan Hazırlama Ekibi Başkanı, Ekip Koordinatörü ve ekip içerisinde görevlendirilecek üye veya üyeler tarafından Stratejik Plan Hazırlama Okul Çalışma takvimine uygun olarak gerçekleştirilmiştir.

**Tablo 7 Paydaş Görüşlerinin Alınmasına İlişkin Çalışmalar**

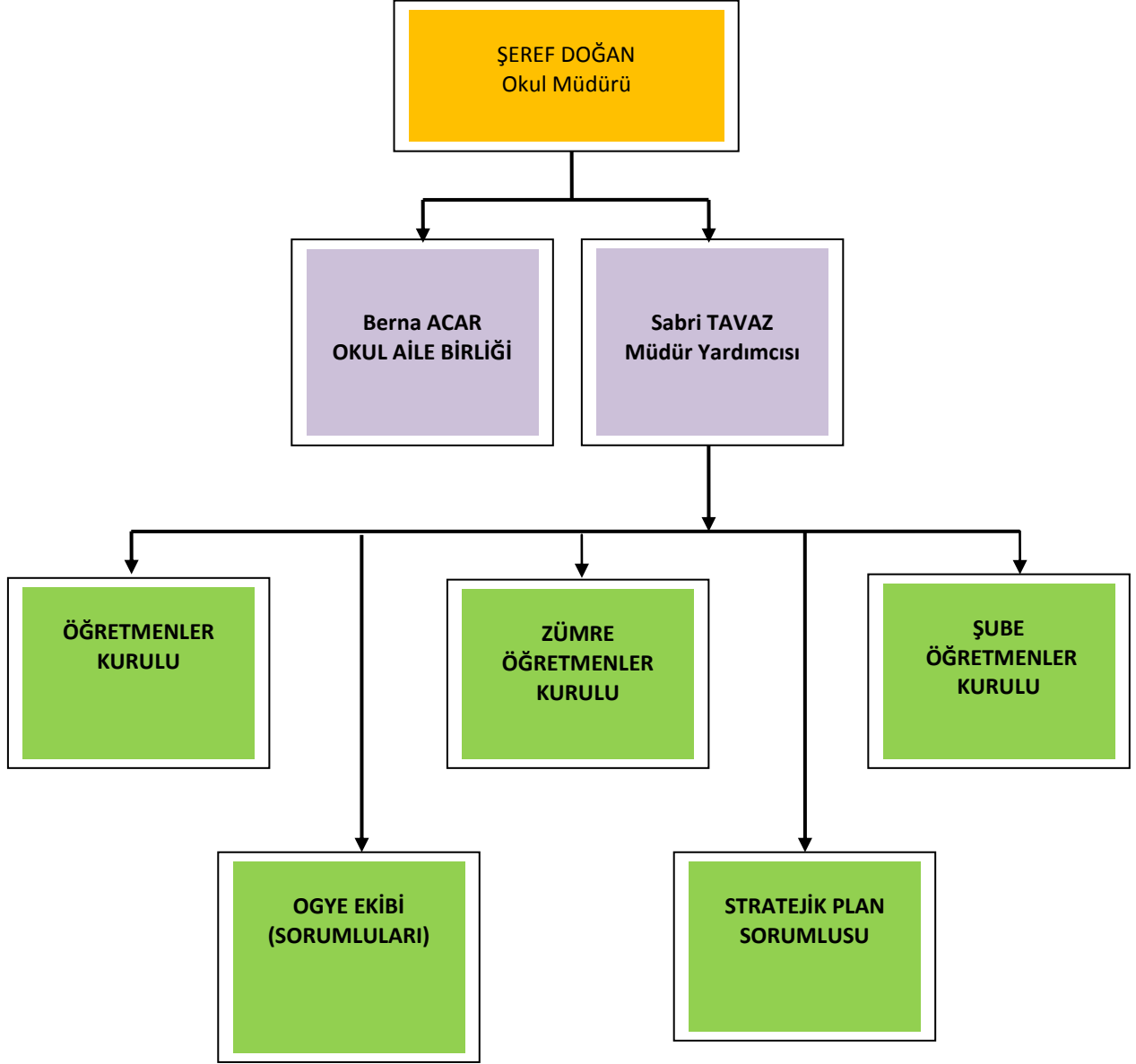
Paydaş Adı	Yöntem	Sorumlu	Çalışma Tarihi	Raporlama ve Değerlendirme Sorumlusu
Aydın Valiliği	Mülakat	S. P. Ekip Bşk.	12.11.2018	S.P. Ekibi
Germencik Kaymakamlığı	Mülakat	S. P. Ekip Bşk.	13.11.2018	S.P. Ekibi
Okulda Görevli Öğretmenler	Anket, toplantı	S. P. Koordinatörü	5-7.11.2018	S.P. Ekibi
Okul/Kurum Yöneticileri	Anket, Toplantı	S. P. Koordinatörü	5-7.11.2018	S.P. Ekibi
Okulumuz Öğrencileri	Anket	S. P. Koordinatörü	5-7.11.2018	S.P. Ekibi
Okulumuz Öğrenci Velileri	Anket	S. P. Koordinatörü	5-7.11.2018	S.P. Ekibi
Sağlık Merkezleri	Mülakat	S. P. Ekibi	15.11.2018	S.P. Ekibi
Germencik İlçe Emniyet Müdürlüğü	Mülakat	S. P. Ekibi	16.11.2018	S.P. Ekibi
İlçe Milli Eğitim Müdürlüğü	Mülakat	S. P. Ekibi	19.11.2018	S.P. Ekibi
Aydın Adnan Menderes Üniversitesi	Anket	S. P. Ekip Bşk., Ekip Koor.	05-09.11.2018	S.P. Ekibi
Okul Aile Birliği	Mülakat, toplantı	S. P. Ekibi	20.11.2018	S.P. Ekibi
Okulumuz Yardımcı Personeli	Mülakat	S. P. Ekibi	21.11.2018	S.P. Ekibi



## g. Kuruluş İçi Analiz

### İnsan Kaynakları Yetkinlik Analizi

Şekil : 1 Gazi Mustafa Kemal Ortaokulu Müdürlüğü Örgütsel Yapısı



**Tablo 8 Okul Yönetici Sayıları**

YÖNETİCİ SAYILARI			
	Müdür	Müdür Başyardımcısı	Müdür Yardımcısı
<b>Norm</b>	1	0	1
<b>Mevcut</b>	1	0	1
Anaokulu Ortaokul ve Liselerde 100 ila 500 öğrencisi bulunan kurumlarda 1 Müdür Yardımcısı İlkokullarda 100 ila 600 öğrencisi bulunan kurumlarda 1 Müdür Yardımcısı			

**Tablo 9 Öğretmen, Öğrenci, Derslik Sayıları**

SIRA	ÖĞRENCİ-ÖĞRETMEN-DERSLİK BİLGİLERİ	SAYI
1	Öğrenci Sayısı	172
2	Öğretmen Sayısı	11
3	Derslik Sayısı	8
4	Derslik Başına Düşen Öğrenci Sayısı	21
5	Öğretmen Başına Düşen Öğrenci Sayısı	15

**Tablo 10 Branş Bazında Öğretmen Norm, Mevcut, İhtiyaç Sayıları**

Sıra	Branş	Norm	Mevcut	İhtiyaç
1	Beden Eğitimi	1	2	0
2	Fen Bilimleri	1	1	0
3	Sosyal Bilgiler	1	1	0
4	İngilizce	1	2	0
5	Türkçe	2	2	0
6	Rehberlik	1	0	1
7	Matematik	1	1	0
8	Din Kültürü ve Ahlak Bilgisi	1	0	1
9	Okul Öncesi	1	1	0
10	Görsel sanatlar	1	0	1
11	Teknoloji ve Tasarım	1	0	1
12	Bilişim Teknolojileri	1	1	0

## Kurum Kültürü Analizi

Okulumuzda kurum kültürünün oluşturulması için iş ve işlemlerde birim içi ve birimler arası koordinasyon sağlanmaktadır. Yüz yüze görüşmelerle veya toplantılarla yapılacak iş ve işlemlerin salahiyeti için fikir telakkisinde bulunmaktadır. Birimlerde görevlendirilen personel, katıldığı hizmet içi eğitimlere, ilgi ve yeteneklerine göre belirlenmektedir. Okulumuzda görevli müdür, müdür yardımcısı, öğretmenler ve yardımcı personeller arasında hiyerarşik bir sistem olmakla birlikte gerek yöneticiler gerekse personel arasında yatay iletişim mevcuttur. Her çalışanın fikirlerini rahatlıkla ifade edebileceği şekilde koordinasyon mekanizması oluşturulmuştur. Yönetici ve personelimizin mesleki yetkinliklerinin geliştirilmesi için hizmet içi eğitim faaliyetlerine katılımları teşvik edilmektedir. Stratejik Yönetim Sürecinde karar alma mekanizması işletilirken iç ve dış paydaşların görüşleri dikkate alınmaktadır. Okulumuz çalışmalarına etki düzeyleri ve önemleri değerlendirilerek beklenti ve öneriler, karar alma mekanizmasına dâhil edilmektedir. Çalışmalar kurgulanırken dönemsel, çevresel, sosyolojik ve benzeri değişkenler dikkate alınmakta, sorunların çözümü ve ihtiyaçların giderilmesi amacıyla yapılan çalışmalarda bu değişkenler değerlendirilmektedir. Stratejik plan hazırlanması çalışmalarını kapsamında yapılan tüm faaliyetler Okulumuz bilgileri ve tensipleri dâhilinde yürütülmektedir. Sürecin her aşamasında bilgi almakta, öneri ve beklentilerini sürece dâhil etmektedir. İl ve ilçe Milli Eğitim Müdürünün süreç hakkında gösterdiği duyarlılık, tüm yönetici ve personele yansımaktadır. Önceki dönemlere nazaran kurumumuz genelinde Stratejik Planlama çalışmalarında azami seviyede gayret ve duyarlılık göze çarpmaktadır. Ancak stratejik planlama ve izleme-değerlendirme çalışmaları başta olmak üzere “Stratejik Yönetim Süreci” ile ilgili iş ve işlemlerine destek olacak bilinçte sosyal çevrenin olmaması bu süreçte zorluklar yaşanmasına neden olmaktadır.

## Fiziki Kaynak Analizi

**Tablo 11 Okulumuzun fiziki kaynakları arasında yer alan bina sayısı**

Sıra	Kullanım Alanı/Türü	Bina Sayısı (Tahsisli Binalar Dâhil)	Kapasite Durumu (Yeterli/Yetersiz)
1	Okul Binası	1	Yeterli

## Teknoloji ve Bilişim Altyapısı Analizi

Okulumuza Fatih Projesi kapsamında;

- FAZ II kapsamında 1 adet A3/A4 yazıcı dağıtımı ve kurulumu gerçekleştirilmiştir.
- Okulumuzda Eğitim Bilişim Ağı (EBA) kayıt oranları öğretmenlerde %100 (13 kullanıcı) öğrencilerde % 10 (17 kullanıcı)'dir. Toplam kullanım süresi ise okulumuzda akıllı tahtaların henüz kurulmamış olması ve öğrencilerin sosyo-ekonomik düzeylerinin yeterli olmaması nedeni ile oldukça düşüktür.
- Fatih Projesi Kapsamında 4 öğretmenimiz online olarak hizmet içi eğitim kursu almıştır.

Okulumuzda elektronik ortamda belge aktarım işlemleri DYS (Doküman Yönetim Sistemi) ile gerçekleştirilmektedir. Ayrıca Okulumuz ve diğer kurumlar arasında DYS aracılığıyla yazışmalar yapılmaktadır.

Bakanlığımızın kurmuş olduğu MEBBİS vâsıtasıyla, kurumsal ve bireysel iş ve

işlemlerin büyük bölümü, ayrıca personel ve öğrenci işlemlerini içeren modüller tek bir yapıda kurgulanmış, teşkilatın tüm birimlerinin kullanımına sunulmuştur. Okulumuzda e-okul sistemi aktif olarak kullanılmaktadır. Bununla beraber yerel düzeyde istatistiki verilerin elde edilmesi ve değerlendirilmesi amacıyla hazırlanmış olan e-istatistik sisteminin etkin kullanımı konusunda yasal bir dayanak bulunmaması, yerel düzeyde teknolojik altyapının zayıf yönünü oluşturmaktadır.

## Mali Kaynak Analizi

**Tablo 12: Tahmini Kaynaklar (TL)**

Müdürlüğümüzün 2019-2023 döneminde kaynakları, uygulanmakta olan tasarruf tedbirleri de dikkati alınarak tahmin edilmiş ve tabloda sunulmuştur.

KAYNAKLAR	Planın 1. yılı	Planın 2. yılı	Planın 3. yılı	Planın 4. yılı	Planın 5. yılı	Toplam Kaynak
<b>Bütçe Dışı Fonlar (Okul Aile Birliği)</b>	1.000	1.500	2.000	2.500	3.000	<b>10.000</b>
<b>Diğer (Ulusal ve Uluslararası Hibe Fonları vb.)</b>	0	0	0	0	0	<b>0</b>
<b>TOPLAM</b>	<b>1.000</b>	<b>1.500</b>	<b>2.000</b>	<b>2.500</b>	<b>3.000</b>	<b>10.000</b>

## h. GZFT Analizi

**Tablo 13: GZFT Listesi**

İç Çevre		Dış Çevre	
Güçlü yönler	Zayıf yönler	Fırsatlar	Tehditler
<ul style="list-style-type: none"> <li>Okul binasının yeni olması.</li> <li>Müziksel yeteneği güçlü olan bir öğrenci kitlemizin olması.</li> <li>Öğretmenlerin idealist ve öğretmenlik mesleğini severek yapıyor olmaları.</li> <li>Öğretmen ve idare arasında güçlü bir iletişimin olması.</li> <li>Öğretmen öğrenci iletişiminin iyi olması</li> <li>Halı saha, Basketbol sahası ve Voleybol sahasının olması</li> <li>Okulun konum itibarı ile öğrencilerin ikamet ettiği mahallede olması</li> <li>Derslik başına düşen öğrenci sayısının az olması</li> <li>Okul ve kurumlarda kurum net ve internet bağlantısı, Web sayfalarının bulunması.</li> </ul>	<ul style="list-style-type: none"> <li>Eğitim faaliyetleri için kaynak bulma zorluğu</li> <li>Yerel maddi destek bulmakta yaşanan güçlükler</li> <li>Bilimsel, teknolojik temalı çalışmalar için maddi kaynak temininde güçlük yaşanması</li> <li>Okul-Aile Birliklerinin etkin işlemlenmesi, iş ve işlemlerin okul yönetimince yüklenilmesi</li> <li>Yönetici ve öğretmenlerin kişisel ve mesleki yeterlilik kapsamında eğitim ihtiyacı</li> <li>Ulaşılabilir imkânlar ve doğal koşullar nedeni ile öğretmenlerin il merkezini veya belirli ilçeleri tercih etmeleri</li> <li>Öğrencilerin çoğunluğunun okula sırf zorunlu olduğu için devam etmeleri</li> </ul>	<ul style="list-style-type: none"> <li>Okulumuzun öğretmen, yönetici ve personel normu doluluk oranının yüksek olması</li> <li>Kadın-erkek nüfus dağılımının yakın değerde olması,</li> <li>Gelenek ve görenek bakımından zengin bir tarihi geçmişe sahip olması</li> <li>Aydın ilinin antik tarih, yakın tarih dönemi mekânları, tarihi, turistik mekânlar ve ören yerleri bakımından zengin olması</li> <li>Eğitimciler tarafından tercih edilen bir il olması</li> <li>Mahalli yönetimin okulla olumlu ilişkiler içinde olması.</li> <li>Öğrencilerimizin sosyal faaliyetlere ilgili ve yetenekli olmaları.</li> <li>Okulun yeni olması sebebiyle modern bir</li> </ul>	<ul style="list-style-type: none"> <li>Yerel maddi destek bulmakta yaşanan güçlükler</li> <li>Çiftçilik ve tarımla uğraşan yerleşimcilerin fazlalığı,</li> <li>İş kaybı nedeniyle velilerin eğitim faaliyetlerine katılım oranlarının düşük olması</li> <li>Jeotermal çalışmalarının çevresel zararları</li> <li>Okul çevre yapısının sosyo-ekonomik durumunun kötü olması.</li> <li>Zararlı alışkanlıkları olan kişilerin yüzde oranının yüksekliği.</li> <li>Suç işlemeye müsait ve teşvik edici etkenlerin çokluğu.</li> <li>Küçük yaşta evlilikler.</li> <li>Boşanma yüzdesinin yüksek oluşu.</li> <li>Yüz kırtarıcı sayılabilecek suç oranının yüksek olması.</li> <li>Okul çevresindeki halkın, güven duygularındaki eksiklikler.</li> <li>Ebeveynlerin öğrencileri eğitim öğretim konusunda desteklememesi ve okulun</li> </ul>

<ul style="list-style-type: none"> <li>Okul ve öğretmen performansını değerlendiren “Kalite Bizim İşimiz” çalışmasının geçirilmesi,</li> <li>Okul binamızın merkezi kalorifer sistemi ile ısıtılması</li> <li>Okulumuzda güvenlik görevlisi bulunması</li> <li>Okulumuzda güvenlik kamerası bulunması</li> </ul>	<ul style="list-style-type: none"> <li>Devamsız öğrenciler.</li> <li>Toplantı salonunun olmaması</li> <li>Ders araç gereçlerinin eksik olması.</li> <li>Müzik araç gereçlerinin olmayışı.</li> <li>Velilerin okula ilgisiz olmaları</li> <li>Velilerin ekonomik durumlarının kötü olması</li> <li>Öğrencilerin ailevi problemlerinin çok olması</li> </ul>	<p>yapıda bulunması. (internet alt yapısı vb.)</p> <ul style="list-style-type: none"> <li>Okul bahçesinin geniş olması.</li> <li>Okul bahçesinde Halı saha, Basketbol sahası ve Voleybol sahasının olması</li> <li>Okulun Kantinin olması</li> <li>Öğretmen kadrosunun genç ve dinamik olması</li> <li>Kış şartlarının olumsuz geçmemesi ve yeryüzü şekillerinin eğitim-öğretimde aksaklığa yer vermemesi.</li> </ul>	<p>gereksiz gibi görülmesi.</p> <ul style="list-style-type: none"> <li>Okula devamsızlıkların fazla olması</li> <li>Velilerin eğitim öğretime duysuz olmaları,</li> <li>Televizyonlarda şiddet görüntülü yayınların öğrenci ve çocuklar üzerinde etki yapması</li> <li>Okul çevresinde olumsuz davranışlara sahip gençlerin bulunması.</li> </ul>
--	--	---	---

## i. Tespitler ve İhtiyaçların Belirlenmesi

**Tablo 14: Tespitler ve İhtiyaçlar**

DURUM ANALİZİ AŞAMALARI	TESPİTLER/ SORUN ALANLARI	İHTİYAÇLAR/ GELİŞİM ALANLARI
Uygulanmakta Olan Stratejik Planın Değerlendirilmesi	<ul style="list-style-type: none"> <li>Hedeflerin paydaş beklentilerini tam olarak ifade edecek şekilde ihtiyaçları karşılayacak sayıda olmaması</li> </ul>	<ul style="list-style-type: none"> <li>Hedeflerin, stratejik planda yer alan analizlerin tamamı değerlendirilerek, içerik ve sayı bakımından iyi ifade edilmesi</li> </ul>
Mevzuat Analizi	<ul style="list-style-type: none"> <li>Özel sektör kuruluşları, üniversiteler ve yerel kuruluşlar ile işbirliği gerektiren çalışmalarda, kurum ve kuruluşların mevzuat farklılığından kaynaklanan sorunlar</li> </ul>	<ul style="list-style-type: none"> <li>Özel sektör, üniversite ve yerel kuruluşlarla düzenlenen protokollerde mevzuatla birlikte kurumumuzun mevcut durumu ve kuruluş politikalarının birlikte değerlendirilmesi</li> </ul>
Üst Politika Belgeleri Analizi*		<ul style="list-style-type: none"> <li>Stratejik Plan Hazırlama, Performans Programı ve Faaliyet Raporu Hazırlama, Stratejik Yönetim Süreci ile ilgili diğer iş ve işlemler</li> </ul>
Paydaş Analizi	<ul style="list-style-type: none"> <li>Paydaşların çeşitliliği ve paydaş kitlesinin nicel büyüklüğü,</li> <li>İdarenin sorumluluk veya yetki alanı dışında paydaş beklentilerinin bulunması</li> </ul>	<ul style="list-style-type: none"> <li>Paydaşların idareden beklentilerinin faaliyet alanlarıyla uyumu sağlanmalı, plan döneminde kurumsal faaliyetler hakkında paydaşlara düzenli bilgilendirme yapılması</li> </ul>
İnsan Kaynakları Yetkinlik Analizi	<ul style="list-style-type: none"> <li>Ulaşılabilir imkânlar ve doğal koşullar nedeni ile öğretmenlerin il merkezini veya belirli ilçeleri tercih etmeleri</li> </ul>	<ul style="list-style-type: none"> <li>Atama ve yer değiştirme döneminde daha az tercih edilen ilçelerde öğretmenlere yönelik sosyal/kültürel faaliyetlere, motivasyon çalışmalarına daha fazla önem verilmesi</li> </ul>
Kurum Kültürü Analizi	<ul style="list-style-type: none"> <li>Stratejik Yönetim Süreci ile ilgili iş ve işlemleri koordine edecek, nitelikli personel sayısının az olması</li> </ul>	<ul style="list-style-type: none"> <li>Merkezi ve mahalli hizmetiçi eğitim faaliyetleri ile Stratejik Yönetim Süreci iş ve işlemlerini koordine edecek personel sayısının artırılması</li> </ul>
Fiziki Kaynak Analizi	<ul style="list-style-type: none"> <li>Kurumumuzdaki pikap, minibus türü taşıma araçlarının sayısı, ihtiyaçların karşılanmasında yetersizdir</li> </ul>	<ul style="list-style-type: none"> <li>Kurumumuz bünyesinde yürütülen proje çalışmalarında öğrenci ve öğretmenlerin taşınması için ulaşım aracı tahsis edilmesi</li> </ul>
Teknoloji ve Bilişim Altyapısı Analizi	<ul style="list-style-type: none"> <li>Yerel düzeyde oluşturulan istatistik sisteminin etkin şekilde kullanılamaması</li> </ul>	<ul style="list-style-type: none"> <li>Yerel istatistik sisteminin etkin şekilde kullanılması için gerekli yasal düzenlemelerin yapılması</li> </ul>
Mali Kaynak Analizi	<ul style="list-style-type: none"> <li>Öngörülemeyen nedenlerden dolayı bütçede kesinti ihtimalinin yapılması</li> <li>Ulusal ve uluslararası fonların hibe desteğini kısıtlaması</li> </ul>	<ul style="list-style-type: none"> <li>Harcama planlamalarında mali kaynaklarda meydana gelecek öngörülemeyen değişikliklerin dikkate alınması</li> </ul>
PESTLE Analizi	<ul style="list-style-type: none"> <li>Hükümet eğitim politikaları</li> <li>Norm kadro doluluk oranları</li> <li>Sanayi kuruluşlarının faaliyet alanları</li> <li>AB Hibe Fonları</li> <li>Yerel yönetimler</li> <li>Atama ve yer değiştirme iş ve işlemleri</li> <li>Özel sektör ve sanayi kuruluşları ile ilişkiler</li> </ul>	<ul style="list-style-type: none"> <li>Sanayi kuruluşları ile düzenlenen protokollerde mevzuatla birlikte kurumumuzun mevcut durumu ve kuruluş politikaları birlikte değerlendirilmeli</li> <li>Yerel yönetimlerle eğitim faaliyetleri kapsamında işbirliği artırılmalı</li> <li>AB Hibe Fonlarının etkin kullanımı konusunda tedbir alınmalı</li> <li>Kurumsal çalışmalar, mevzuatta yapılabilecek değişikliklere uygun olarak her an güncellenebilir şekilde kurgulanmalı</li> </ul>

<ul style="list-style-type: none"><li>• Ailelerin gelir düzeyi</li><li>• İstihdam oranları</li><li>• Üretim faaliyetleri</li><li>• Ar-Ge çalışmaları ile ilgili kaynak temini</li><li>• Demografik dağılım</li><li>• Sosyal ve kültürel zenginlik</li><li>• Tarihi zenginlik</li><li>• İş alanları</li><li>• Sosyal farklılıklar</li><li>• Parçalanmış aileler</li><li>• Velilerin eğitim faaliyetlerine aktif katılımı</li><li>• Eğitim kurumlarının teknolojik yeterliliği</li><li>• Bilimsel ve teknolojik çalışmaların mali boyutu</li><li>• Kaynak sağlayıcılarının kaygıları</li><li>• Mevzuat hükümleri</li><li>• Tarihi, turistik unsurlar</li><li>• İklimsel koşullar</li><li>• Jeolojik yapı</li><li>• Çevresel faktörlerden kaynaklanan farklılıklar</li><li>• Tarım, hayvancılık faaliyetleri</li><li>• İç göç-dış göç oranları</li><li>• Yeraltı ve yerüstü doğal kaynakların kullanımı</li></ul>	<ul style="list-style-type: none"><li>• Ar-Ge faaliyetleri için bütçe ayrılmalı</li><li>• Maddi desteği beklenen özel sektör yetkililerinin, eğitim faaliyetlerine katılımı sağlanmalı, tanıtım çalışmaları yapılmalı</li><li>• Öğrenci velilerine maddi yükümlülük getirecek çalışmalardan kaçınılmalı</li><li>• Aydın ilinin sosyal ve kültürel zenginliklerinin eğitim faaliyetlerinde tanıtımı sağlanmalı, etkin kullanımına olanak veren çalışmalar düzenlenmeli</li><li>• Kadınların eğitim çalışmalarına aktif katılımını sağlayacak etkinlikler düzenlenmeli</li><li>• Kaynak taraması yapılarak, ilin sosyal ve kültürel zenginlikleri hakkında yayın hazırlanmalı ve paydaşlarla paylaşılmalı</li><li>• Sosyal içermeli, gelenek-göreneklere yansıtılmaya olanak verecek çalışmalara ağırlık verilmeli</li><li>• Parçalanmış ailelere ve çocuklarına yönelik rehberlik ve psikolojik danışma hizmetlerinin türü ve sayısı artırılmalı</li><li>• Bilimsel ve teknolojik proje, sergi, fuar gibi çalışmalara özel sektör kuruluşlarının katılımı sağlanmalı</li><li>• Kaynak sağlayıcılarının eğitim içerikli faaliyetlerini tanıtımalarına olanak sağlamalı, bu tanıtımlar yaygınlaştırılmalı</li><li>• Paydaşlara yönelik Müdürlüğümüzün faaliyetleri ve yasal dayanakları hakkında bilgi verici broşür, kitapçık hazırlanmalı</li><li>• Yerel düzeyde Performans Değerlendirme Sistemi geliştirilerek yönetici ve öğretmenlerin mesleki niteliği artırılmalı</li><li>• Aydın ilinin çevresel imkânları ve elverişli doğası, eğitim faaliyetlerinde fırsat olarak değerlendirilmeli</li><li>• Doğa temalı çalışmalar düzenlenmeli</li><li>• Antik eserlerin tanıtımı için Aydın Müzesi Müdürlüğü ile işbirliği yapılmalı</li><li>• 1, 5 ve 9. Sınıf öğrencilerine yönelik uyum haftası etkinlikleri amacına uygun gerçekleştirilmeli</li><li>• Eğitim Kampüsü çalışması yapılmalı</li><li>• İl Emniyet Müdürlüğü ile öğrencilerin güvenliği hakkında etkin çalışmalar düzenlenmeli</li></ul>
--	--

### 3. GELECEĞE BAKIŞ

#### a. Misyon, Vizyon ve Temel Değerler

##### *MİSYONUMUZ;*

*Geleceğe umutla bakan, değişime açık, özgüveni yüksek, yeteneklerini doğru kullanabilen, sorumluluk bilinci gelişmiş bireyler yetiştirmek,*

##### *VİZYONUMUZ;*

*Çevresiyle olumlu ilişkiler kurabilen, kendine güvenen, Atatürk ilke ve inkılapları ışığında çağdaş düşünebilen, milli değerlerine bağlı mutlu bireyler yetiştirmek*

- *Milli ve Manevi Değerler*
- *Yasalara Saygı*
- *Akılcılık*
- *Çağdaşlık*
- *İşbirliği ve Bilgi Paylaşımı*
- *Demokratik Sorun Çözme Yöntemleri*
- *Eleştirel Düşünme*
- *Fırsat Eşitliği*
- *Kaliteli Hizmet*
- *Stratejik Yönetim Süreci*
- *Araştırma ve Geliştirme*
- *Evrensel Değerler*
- *Kişisel ve Mesleki Gelişim*
- *Üretkenlik*
- *İletişim Yöntemlerinin Geliştirilmesi*

## b. Temalar, Stratejik Amaçlar

**Tablo 15 Temalar, Stratejik Amaçlar, Hedefler**

<b>TEMA 1</b>	<b>EĞİTİM VE ÖĞRETİME ERİŞİM</b>
<b>AMAÇ 1 (A1)</b>	Eğitim ve öğretime erişim oranlarını artırarak okulumuzun hedef kitlesini oluşturan her bireye ulaşmak
<b>Hedef 1.1 (H1.1)</b>	Okulöncesi eğitim sınıfımızda okula devam oranlarını plan dönemi sonuna kadar %85'e çıkarmak
<b>Hedef 1.2 (H1.2)</b>	Okulumuzdaki öğrencilerinin okula devam oranlarını plan dönemi sonuna kadar %99,8'e çıkarmak
<b>Hedef 1.3 (H1.3)</b>	Okulumuzdaki 7 gün ve üzeri mazeretli/mazeretsiz öğrenci devamsızlık oranını % 1'e indirmek
<b>Hedef 1.4 (H1.4)</b>	Okulumuzda devamsızlık ve devamsızlık harici nedenlerle sınıf tekrarı yapan öğrenci oranını % 1'e indirmek.
<b>Hedef 1.5 (H1.5)</b>	Özel eğitim ve rehberliğe ihtiyaç duyan öğrencilerin %100'üne ulaşarak, eğitim ve rehberlik gereksinimlerini karşılamak
<b>TEMA 2</b>	<b>EĞİTİM VE ÖĞRETİMDE KALİTE</b>
<b>AMAÇ 2 (A2)</b>	Eğitim ve öğretim faaliyetlerinde ortaya çıkan sorunları proje tabanlı yöntemlerle çözüme ulaştırmak ve 21. yüzyıl becerileri ile bütünlüklü kaliteli eğitim hizmeti sunmak
<b>Hedef 2.1 (H2.1)</b>	2023 yılına kadar her öğrencimizin yerel, ulusal ve uluslararası düzeyde proje tabanlı bilimsel, teknolojik çalışmalardan en az 1'ine aktif katılımını sağlamak
<b>Hedef 2.2 (H2.2)</b>	Okulumuzda akıllı tahtakurulumu gerçekleştğinde öğretmenlerinin %100'ünün akıllı tahta ile ilgili seminerlere katılması, EBA kullanan öğrenci oranlarını % 50 EBA kullanan öğretmen oranlarını %100'e çıkarmak
<b>Hedef 2.3 (H2.3)</b>	Öğrencilerimizin sosyal ve duyuşsal gereksinimlerini karşılayarak akademik becerilerini desteklemek, her öğrenciyi en az 1 kez ödüllendirerek motivasyon sağlamak
<b>Hedef 2.4 (H2.4)</b>	Merkezi sistem sınavlarının öncesinde ve sonrasında sınavlara katılan tüm öğrencilerimizin eğitim, rehberlik ve danışmanlık ihtiyacını karşılamak, ilgi ve yeteneklerine uygun olarak alan, bölüm ve meslek seçiminde yönlendirme ve yönlendirme çalışmaları yapmak
<b>Hedef 2.5 (H2.5)</b>	Okulumuzun temizlik standartlarını ve öğrencilerimizin beslenme alışkanlıklarını geliştirerek "Beyaz Bayrak" ve "Beslenme Dostu Okul" Sertifikasına sahip olabilmek
<b>Hedef 2.6 (H2.6)</b>	Öğretmen ve yöneticilerimizin mesleki gelişim taleplerini değerlendirerek her yönetici ve öğretmenimizin plan döneminin her yılında en az 1 hizmet içi eğitim faaliyetine katılımını sağlamak
<b>Hedef 2.7 (H2.7)</b>	Okul sporları lisanslı sporcu öğrenci sayısı/oranını %100 arttırmak
<b>Hedef 2.8 (H2.8)</b>	Parçalanmış aile çocukları, öksüz-yetim öğrenciler, anne veya babası hükümlü ya da madde bağımlısı olan öğrencilerimizin %100'üne sosyal ve psikolojik destek sağlamak
<b>TEMA 3</b>	<b>KURUMSAL KAPASİTE</b>
<b>AMAÇ 3 (A3)</b>	Okulumuzun donanım altyapısını, genel ve özel ihtiyaçları karşılayacak nitelikte geliştirmek
<b>Hedef 3.1 (H3.1)</b>	Okulumuzda kadrolu öğretmen ve hizmetli sayısını %100'e çıkarmak
<b>Hedef 3.2 (H3.2)</b>	Öğrencilerin sosyal, kültürel ve sportif becerilerini geliştirmek için okuldaki sosyal ve sportif faaliyet sayısını %100 arttırmak.
<b>Hedef 3.3 (H3.3)</b>	Okulumuzdaki bütün sınıflara akıllı tahta kurulumunun gerçekleştirilmesi ve derslerde aktif kullanımını sağlamak
<b>Hedef 3.4 (H3.4)</b>	Öğretmenlerin evrak yükünü azaltarak asıl enerjilerini akademik çalışmalara ve eğitim öğretim faaliyetlerine yöneltmek



### c. Stratejik Hedefler, Performans Göstergeleri, Stratejiler

**Amaç 1 (A1)** Eğitim ve öğretime erişim oranlarını artırarak okulumuzun hedef kitlesini oluşturan her bireye ulaşmak

**Hedef 1.1 (H1.1)** Okulumuzda öğrenci devamsızlığını % 1'a indirebilmek.

HEDEFE İLİŞKİN GÖSTERGELER				
Sıra	Gösterge	Mevcut (2018)	Hedef (2023)	Sorumlu Birim
PG 1.1.1	7 gün ve üzeri özürsüz devamsızlık oranı	% 60	% 1	Okul Müdürlüğü
PG 1.1.2	Sürekli devamsız öğrenci oranı	% 10	% 1	Okul Müdürlüğü
PG 1.1.3	Ortaokul sınıf tekrarı yapan öğrenci oranı	% 10	% 1	Okul Müdürlüğü

A1	Eğitim ve öğretime erişim oranlarını artırarak okulumuzun hedef kitlesini oluşturan her bireye ulaşmak								
H1.1	Okulumuzda Öğrenci devamsızlığını % 1'e indirebilmek.								
Performans Göstergeleri	Hedef Etkisi (%)	2018 (MEVCUT)	2019	2020	2021	2022	2023	İzleme Sıklığı	Raporlama Sıklığı
PG 1.1.1	%30	% 60	%40	%30	%20	%10	%1	6 ay	6 ay
PG 1.1.2	%50	% 10	%8	%7	% 3	% 2	%1	6 ay	6 ay
PG 1.1.3	%20	% 10	%5	%4	%3	%2	%1	6 ay	6 ay
Sorumlu Birim	Okul Müdürlüğü								
İşb. Yap. Birim(ler)	İlçe MEM, İlçe Nüfus Müd., İlçe Emniyet Müd., Mahalle Muhtarlığı								
Riskler	Öğrenci /Veli iletişim ve adres bilgilerine ulaşamaması								
Stratejiler	Veli Eğitimi, Okulu cazip hale getirmek, Uzman Kişilerden Yardım Alınması								
Maliyet Tahmini	1000 TL								
Tespitler	Okulumuzdaki devamsızlık oranları ilçe ortalamasına göre yüksektir. Okulumuzdaki sınıf tekrarı yapan öğrenci oranı ilçedeki diğer okullara göre yüksektir.								
İhtiyaçlar	Veli Ziyaretleri, Muhtarlar ve Diğer kurumlar ile işbirliği								

**Amaç 1 (A1)** Eğitim ve öğretime erişim oranlarını artırarak okulumuzun hedef kitlesini oluşturan her bireye ulaşmak

**Hedef 1.2 (H1.2)** Özel eğitim ve rehberliğe ihtiyaç duyan öğrencilerin %100'üne ulaşarak, eğitim ve rehberlik gereksinimlerini karşılamak

HEDEFE İLİŞKİN GÖSTERGELER				
Sıra	Gösterge	Mevcut (2018)	Hedef (2023)	Sorumlu Birim
PG 1.2.1	Özel Eğitim Sınıfı Sayısı (Toplam)	0	1	Okul Müdürlüğü
PG 1.2.2	Destek Odası Sayısı (Toplam)	0	1	Okul Müdürlüğü
PG 1.2.3	Özel eğitim kapsamında tanılanmış öğrenci sayısı (Toplam)	29	0	Okul Müdürlüğü
PG 1.2.4	Resmi özel eğitim kurumlarından yararlanan öğrenci sayısı (Toplam)	18	0	Okul Müdürlüğü
PG 1.2.5	Evde eğitim alan öğrenci sayısı	0	0	Okul Müdürlüğü
PG 1.2.6	Velilere yönelik düzenlenen faaliyet sayısı (kurs, seminer, eğitim, proje çalışmaları vb.)	0	10	Okul Müdürlüğü
PG 1.2.7	Velilere yönelik düzenlenen faaliyetlere katılan veli oranı	% 10	%20	Okul Müdürlüğü
PG 1.2.8	TBM (Türkiye Bağımlılıkla Mücadele) Programı kapsamında eğitim verilen öğrenci sayısı	50	100	Okul Müdürlüğü

<b>PG 1.2.9</b>	TBM (Türkiye Bağımlılıkla Mücadele) Programı kapsamında eğitim verilen öğretmen sayısı	10	10	Okul Müdürlüğü
<b>PG 1.2.10</b>	TBM (Türkiye Bağımlılıkla Mücadele) Programı kapsamında eğitim verilen yardımcı personel sayısı	2	3	Okul Müdürlüğü
<b>PG 1.2.11</b>	TBM (Türkiye Bağımlılıkla Mücadele) Programı kapsamında eğitim verilen veli sayısı	12	40	Okul Müdürlüğü

<b>A1</b>	Eğitim ve öğretime erişim oranlarını artırarak okulumuzun hedef kitlesini oluşturan her bireye ulaşmak								
<b>H1.2</b>	Özel eğitime ve rehberliğe ihtiyaç duyan öğrencilerin %100'üne ulaşarak, eğitim ve rehberlik gereksinimlerini karşılamak								
<b>Performans Göstergeleri</b>	<b>Hedef Etkisi (%)</b>	<b>2018 (MEVCUT)</b>	<b>2019</b>	<b>2020</b>	<b>2021</b>	<b>2022</b>	<b>2023</b>	<b>İzleme Sıklığı</b>	<b>Raporlama Sıklığı</b>
PG 1.2.1	%5	0	1	1	1	1	1	6 ay	6 ay
PG 1.2.2	%10	0	1	1	1	1	1	6 ay	6 ay
PG 1.2.3	%10	29	15	8	7	3	0	6 ay	6 ay
PG 1.2.4	%10	18	10	5	4	3	0	6 ay	6 ay
PG 1.2.5	%0	0	0	0	0	0	0	6 ay	6 ay
PG 1.2.6	%15	0	2	2	2	2	2	6 ay	6 ay
PG 1.2.7	%10	%10	%12	%13	%15	%17	%20	6 ay	6 ay
PG 1.2.8	%10	50	60	70	80	90	100	6 ay	6 ay
PG 1.2.9	%10	10	10	10	10	10	10	6 ay	6 ay
PG 1.2.10	%10	2	3	3	3	3	3	6 ay	6 ay
PG 1.2.11	%10	12	15	20	30	35	40	6 ay	6 ay
<b>Sorumlu Birim</b>	Okul Müdürlüğü								
<b>İşb. Yap. Birim(ler)</b>	RAM, İlçe MEM, İl MEM, Özel Eğitim Kurumları								
<b>Riskler</b>	“Özel eğitim” kavramı ile ilgili önyargılar Velilerin özel eğitim öğrencilerine yönelik çalışmalarını reddetmesi Bağımlılık sorunu olan öğrenci ve velilerin işba olma kaygıları								
<b>Stratejiler</b>	Veli Eğitimi, Uzman Kişilerden Yardım Alınması								
<b>Maliyet Tahmini</b>	500								
<b>Tespitler</b>	Okulumuz dezavantajlı bir bölgededir. Öğrencilerin bulunduğu ortam itibari ile suça eğilimi fazladır.								
<b>İhtiyaçlar</b>	Veli Ziyaretleri, Muhtarlar ve Diğer kurumlar ile işbirliği								

**Amaç 2 (A2)** Eğitim ve öğretim faaliyetlerinde ortaya çıkan sorunları proje tabanlı yöntemlerle çözüme ulaştırmak ve 21. yüzyıl becerileri ile bütünleşik kaliteli eğitim hizmeti sunmak

**Hedef 2.1 (H2.1)** 2023 yılına kadar her öğrencimizin yerel, ulusal ve uluslararası düzeyde proje tabanlı bilimsel, teknolojik çalışmalardan en az 1'ine aktif katılımını sağlamak

<b>HEDEFE İLİŞKİN GÖSTERGELER</b>				
Sıra	Gösterge	Mevcut (2018)	Hedef (2023)	Sorumlu Birim
PG 2.1.1	TÜBİTAK 4006 başvuru sayısı	0	1	Okul Müdürlüğü
PG 2.1.2	TÜBİTAK 4006 kabul sayısı	0	1	Okul Müdürlüğü
PG 2.1.3	Avrupa Komisyonu Tarafından Açılan Teklif Çağrılarına Başvuru Sayısı	0	1	Okul Müdürlüğü
PG 2.1.4	Uluslararası (diğer) projelere/yarışmalara yapılan başvuru sayısı	0	1	Okul Müdürlüğü
PG 2.1.5	Ulusal (diğer) projelere/yarışmalara yapılan başvuru sayısı	0	1	Okul Müdürlüğü
PG 2.1.6	Uluslararası (diğer) projelerde/yarışmalarda derece elde edilen başvuru sayısı	0	1	Okul Müdürlüğü
PG 2.1.7	Ulusal (diğer) projelerde/yarışmalarda derece elde edilen başvuru sayısı	0	1	Okul Müdürlüğü

PG 2.1.8	Erasmus+ Programlarına/Projelerine Katılan Öğretmen Sayısı	0	2	Okul Müdürlüğü
PG 2.1.9	Erasmus+ Arası Hareketlilik Programlarına/Projelerine Katılan Öğrenci Sayısı	0	5	Okul Müdürlüğü
PG 2.1.10	Erasmus+ Arası Hareketlilik Programlarına/Projelerine Katılan Yönetici Sayısı	0	2	Okul Müdürlüğü
PG 2.1.11	Erasmus+ bilgilendirme toplantılarına/eğitimlerine katılan öğretmen sayısı	2	3	Okul Müdürlüğü
PG 2.1.12	Erasmus+ bilgilendirme toplantılarına/eğitimlerine katılan yönetici sayısı	1	2	Okul Müdürlüğü
PG 2.1.13	E-twinning portalına kayıtlı öğretmen sayısı	2	5	Okul Müdürlüğü
PG 2.1.14	E-twinning portalında yürütülen proje sayısı	0	2	Okul Müdürlüğü
PG 2.1.15	E-twinning bilgilendirme toplantılarına/eğitimlerine katılan öğretmen sayısı	0	5	Okul Müdürlüğü
PG 2.1.16	E-twinning bilgilendirme toplantılarına/eğitimlerine katılan yönetici sayısı	0	2	Okul Müdürlüğü
PG 2.1.17	Müdürlük bünyesinde yerel düzeyde yürütülen proje sayısı	1	2	Okul Müdürlüğü
PG 2.1.18	Yerel/bölgesel/bakanlık projeleri konusunda eğitim alan yönetici sayısı	1	2	Okul Müdürlüğü
PG 2.1.19	Yerel/bölgesel/bakanlık projeleri konusunda eğitim alan öğretmen sayısı	2	4	Okul Müdürlüğü
PG 2.1.20	Bakanlık projelerine (Eğitimde Yenilikçilik Ödülleri vb.) başvuru sayısı	0	1	Okul Müdürlüğü
PG 2.1.21	Bilimsel ve teknolojik çalışmalar kapsamında düzenlenen (şenlik, sergi, yarışma) faaliyet sayısı	0	1	Okul Müdürlüğü
PG 2.1.22	STEM Eğitimi çalışmaları kapsamında düzenlenen eğitim faaliyetlerinden (seminer, kurs, konferans vb.) yararlanan personel sayısı	0	2	Okul Müdürlüğü
PG 2.1.23	STEM Eğitim Merkezlerinden yararlanan öğrenci sayısı	0	5	Okul Müdürlüğü

A2	Eğitim ve öğretim faaliyetlerinde ortaya çıkan sorunları proje tabanlı yöntemlerle çözüme ulaştırmak ve 21. yüzyıl becerileri ile bütünlük kaliteli eğitim hizmeti sunmak								
H2.1	2023 yılına kadar her öğrencimizin yerel, ulusal ve uluslararası düzeyde proje tabanlı bilimsel, teknolojik çalışmalardan en az 1'ine aktif katılımını sağlamak								
Performans Göstergeleri	Hedef Etkisi (%)	2018 (MEVCUT)	2019	2020	2021	2022	2023	İzleme Sıklığı	Raporlama Sıklığı
PG 2.1.1	%6	0	1	0	1	1	1	6 ay	6 ay
PG 2.1.2	%6	0	1	0	1	1	1	6 ay	6 ay
PG 2.1.3	%4	0	1	0	0	1	1	6 ay	6 ay
PG 2.1.4	%4	0	0	1	0	0	1	6 ay	6 ay
PG 2.1.5	%4	0	0	1	0	0	1	6 ay	6 ay
PG 2.1.6	%4	0	0	0	1	0	1	6 ay	6 ay
PG 2.1.7	%4	0	0	0	1	0	1	6 ay	6 ay
PG 2.1.8	%6	0	0	2	2	2	2	6 ay	6 ay
PG 2.1.9	%6	0	0	5	5	5	5	6 ay	6 ay
PG 2.1.10	%4	0	0	2	2	2	2	6 ay	6 ay
PG 2.1.11	%4	2	2	2	2	3	3	6 ay	6 ay
PG 2.1.12	%4	1	1	1	2	2	2	6 ay	6 ay
PG 2.1.13	%4	2	4	4	5	5	5	6 ay	6 ay
PG 2.1.14	%4	0	0	1	2	2	2	6 ay	6 ay

PG 2.1.15	%4	0	4	5	5	5	5	6 ay	6 ay
PG 2.1.16	%4	0	0	2	2	2	2	6 ay	6 ay
PG 2.1.17	%4	1	0	1	2	2	2	6 ay	6 ay
PG 2.1.18	%4	1	1	2	2	2	2	6 ay	6 ay
PG 2.1.19	%4	2	0	4	4	4	4	6 ay	6 ay
PG 2.1.20	%4	0	0	0	1	0	1	6 ay	6 ay
PG 2.1.21	%4	0	0	1	1	1	1	6 ay	6 ay
PG 2.1.22	%4	0	0	2	0	2	2	6 ay	6 ay
PG 2.1.23	%4	0	0	5	5	5	5	6 ay	6 ay
<b>Sorumlu Birim</b>	Okul Müdürlüğü								
<b>İşb. Yap. Birim(ler)</b>	İl ve İlçe MEM ARGE, Tübitak, Ulusal Ajans								
<b>Riskler</b>	AB Fonlarında yapılması muhtemel kısıtlamalar TÜBİTAK Fonlarında yapılması muhtemel kısıtlamalar Hibe projeleri dışındaki proje çalışmalarına maddi destek sağlanamaması								
<b>Stratejiler</b>	Öğretmen ve Öğrencilere Yönelik Proje Eğitimleri, Uzman Kişilerden Yardım Alınması								
<b>Maliyet Tahmini</b>	2.000								
<b>Tespitler</b>	Okulumuz ekonomik ve sosyal olarak dezavantajlı bir bölgedir. Bu sebeple öğrencilerimizin çoğu proje faaliyetlerine katılamamaktadır. Okulumuzun bağımsız bir bütçesinin olmaması Okul-Aile birliği gelirlerinin zorunlu ihtiyaçları karşılayacak miktarda olması								
<b>İhtiyaçlar</b>	Veli Ziyaretleri, Proje Bilgilendirme Toplantıları, Proje Hazırlama Eğitimleri								

**Amaç 2 (A2)** Eğitim ve öğretim faaliyetlerinde ortaya çıkan sorunları proje tabanlı yöntemlerle çözüme ulaştırmak ve 21. yüzyıl becerileri ile bütünleşik kaliteli eğitim hizmeti sunmak

**Hedef 2.2 (H2.2)** EBA kullanan öğrenci oranlarını %50'ye, EBA kullanan öğretmen oranlarını %100'e çıkarmak

HEDEFE İLİŞKİN GÖSTERGELER				
Sıra	Gösterge	Mevcut (2018)	Hedef (2023)	Sorumlu Birim
PG 2.2.1	FATİH Projesi kapsamında eğitimcilerin verdiği kurslara katılan öğretmen sayısı	4	12	Okul Müdürlüğü
PG 2.2.2	EBA kullanan öğretmen oranı	%60	%100	Okul Müdürlüğü
PG 2.2.3	EBA kullanan öğrenci oranı	%20	%50	Okul Müdürlüğü

<b>A2</b>	Eğitim ve öğretim faaliyetlerinde ortaya çıkan sorunları proje tabanlı yöntemlerle çözüme ulaştırmak ve 21. yüzyıl becerileri ile bütünleşik kaliteli eğitim hizmeti sunmak								
<b>H2.2</b>	EBA kullanan öğrenci oranlarını %50'ye, EBA kullanan öğretmen oranlarını %100'e çıkarmak								
Performans Göstergeleri	Hedef Etkisi (%)	2018 (MEVCUT)	2019	2020	2021	2022	2023	İzleme Sıklığı	Raporlama Sıklığı
PG 2.2.1	%20	4	5	2	3	2	0	6 ay	6 ay
PG 2.2.2	%40	%60	%70	%80	%90	%100	%100	6 ay	6 ay
PG 2.2.3	%40	%20	%30	%40	%45	%47	%50	6 ay	6 ay
<b>Sorumlu Birim</b>	Okul Müd.								

<b>İşb. Yap. Birim(ler)</b>	İl ve İlçe MEM.
<b>Riskler</b>	Her öğrencinin evinde internet altyapısı olmaması Teknolojinin kullanımı konusunda bilgi düzeyinin düşük olması
<b>Stratejiler</b>	Öğrencilere ve Öğretmenlere EBA Kullanım Eğitimi Verilmesi ve Rehberlik Yapılması
<b>Maliyet Tahmini</b>	0
<b>Tespitler</b>	Okulumuzda Akıllı Tahta kurulumu henüz yapılmamıştır. EBA kullanan öğretmen oranı beklenen seviyenin altındadır EBA kullanan öğrenci oranı beklenen seviyenin altındadır Tüm öğrencilerin evlerinde internet altyapısı ve bilgisayar bulunmamaktadır Birçok öğrencinin EBA portalına henüz kayıt yaptırmamış olması
<b>İhtiyaçlar</b>	Öğretmen ve Öğrencilere EBA portalının tanıtımı, Veli Ziyaretleri, EBA kullanımı ile ilgili bilgilendirme çalışmaları

**Amaç 2 (A2)** Eğitim ve öğretim faaliyetlerinde ortaya çıkan sorunları proje tabanlı yöntemlerle çözüme ulaştırmak ve 21. yüzyıl becerileri ile bütünleşik kaliteli eğitim hizmeti sunmak

**Hedef 2.3 (H2.3)** Öğrencilerimizin sosyal ve duyuşsal gereksinimlerini karşılamak üzere her eğitim-öğretim kademesinde en az 1 faaliyete katılımlarını sağlamak

HEDEFE İLİŞKİN GÖSTERGELER				
Sıra	Gösterge	Mevcut (2018)	Hedef (2023)	Sorumlu Birim
<b>PG 2.3.1</b>	Sanat, bilim, kültür ve spor alanlarından birinde en az bir faaliyete katılan öğrenci oranı	%50	%75	Okul Müdürlüğü
<b>PG 2.3.2</b>	Evinde/işyerinde ziyaret edilen öğrenci/veli oranı	%65	%100	Okul Müdürlüğü
<b>PG 2.3.3</b>	Öğrenci başına okunan kitap sayısı	7	15	Okul Müdürlüğü

<b>A2</b>	Eğitim ve öğretim faaliyetlerinde ortaya çıkan sorunları proje tabanlı yöntemlerle çözüme ulaştırmak ve 21. yüzyıl becerileri ile bütünleşik kaliteli eğitim hizmeti sunmak								
<b>H2.3</b>	Öğrencilerimizin sosyal ve duyuşsal gereksinimlerini karşılamak üzere her eğitim-öğretim kademesinde en az 1 faaliyete katılımlarını sağlamak								
<b>Performans Göstergeleri</b>	<b>Hedefe Etkisi (%)</b>	<b>2018 (MEVCUT)</b>	<b>2019</b>	<b>2020</b>	<b>2021</b>	<b>2022</b>	<b>2023</b>	<b>İzleme Sıklığı</b>	<b>Raporlama Sıklığı</b>
<b>PG 2.3.1</b>	%60	%50	%55	%60	%65	%70	%75	6 ay	6 ay
<b>PG 2.3.2</b>	%20	%65	%75	%85	%90	%95	%100	6 ay	6 ay
<b>PG 2.3.3</b>	%20	7	9	11	13	14	15	6 ay	6 ay
<b>Sorumlu Birim</b>	Okul Müd.								
<b>İşb. Yap. Birim(ler)</b>	İl ve İlçe MEM.,								
<b>Riskler</b>	“Eğitimde Başarı” kavramından yalnızca akademik başarının anlaşılması Eğitimin yerel ve ulusal düzeyde yürütülen çalışmalara gönüllü olarak yeterli destek vermemesi Sosyal, kültürel ve sportif faaliyetlerle ilgili kurumlarda veri toplanamaması								
<b>Stratejiler</b>	Öğrencilere rehberlik yapılması ve teşvik edilmesi								
<b>Maliyet Tahmini</b>	1.000								
<b>Tespitler</b>	Okulumuzun dezavantajlı bir bölgede olması ve öğrenci devamsızlığının çok olması “Başarı” kavramı denince yalnızca akademik başarı anlaşılmaktadır Sosyal faaliyetlerde yalnızca belirli öğrenciler görev almaktadır Gönüllü öğretmenlere düşen iş yükü artmakta ve bu durum bıkkınlığa sebep olmaktadır Öğrenci velileri, sosyal faaliyetlerin her birinin belirli maliyete sahip olacağı şeklinde yanlış kaniya sahiptir								
<b>İhtiyaçlar</b>	Kitap sayısının artırılması, Veli Ziyaretleri, Okuma saati uygulaması, Her öğrencinin katılım sağlayabileceği şekilde sosyal faaliyetler düzenlemek								

**Amaç 2 (A2)** Eğitim ve öğretim faaliyetlerinde ortaya çıkan sorunları proje tabanlı yöntemlerle çözüme ulaştırmak ve 21. yüzyıl becerileri ile bütünlük kaliteli eğitim hizmeti sunmak

**Hedef 2.4 (H2.4)** Öğretmen ve yöneticilerimizin mesleki gelişim taleplerini değerlendirerek her yönetici ve öğretmenimizin plan döneminin her yılında en az 1 hizmetiçi eğitim faaliyetine katılımını sağlamak

HEDEFE İLİŞKİN GÖSTERGELER				
Sıra	Gösterge	Mevcut (2018)	Hedef (2023)	Sorumlu Birim
PG 2.4.1	Öğretmenlerimize yönelik, kurumun istekte bulunduğu hizmetiçi eğitim faaliyeti (kurs, seminer vb.) sayısı	2	4	Okul Müdürlüğü
PG 2.4.2	Yöneticilerimize yönelik, kurumun istekte bulunduğu hizmetiçi eğitim faaliyeti (kurs, seminer vb.) sayısı	2	4	Okul Müdürlüğü
PG 2.4.3	Hizmetiçi eğitim faaliyetlerini devamsızlık sebebiyle tamamlayamayan öğretmen sayısı	0	0	Okul Müdürlüğü
PG 2.4.4	Hizmetiçi eğitim faaliyetlerini devamsızlık sebebiyle tamamlayamayan yönetici sayısı	0	0	Okul Müdürlüğü
PG 2.4.5	Yardımcı personel sayısı (Okul Aile Birliği aidatları, bağışlar)	1	2	Okul Müdürlüğü
PG 2.4.6	Disiplin cezası alan yönetici sayısı	0	0	Okul Müdürlüğü
PG 2.4.7	Disiplin cezası alan öğretmen sayısı	0	0	Okul Müdürlüğü
PG 2.4.8	Disiplin cezası alan personel sayısı	0	0	Okul Müdürlüğü

A2	Eğitim ve öğretim faaliyetlerinde ortaya çıkan sorunları proje tabanlı yöntemlerle çözüme ulaştırmak ve 21. yüzyıl becerileri ile bütünlük kaliteli eğitim hizmeti sunmak								
H2.4	Öğretmen ve yöneticilerimizin mesleki gelişim taleplerini değerlendirerek her yönetici ve öğretmenimizin plan döneminin her yılında en az 1 hizmetiçi eğitim faaliyetine katılımını sağlamak								
Performans Göstergeleri	Hedef Etkisi (%)	2018 (MEVCUT)	2019	2020	2021	2022	2023	İzleme Sıklığı	Raporlama Sıklığı
PG 2.4.1	%45	2	2	2	2	3	4	6 ay	6 ay
PG 2.4.2	%45	2	2	2	2	3	4	6 ay	6 ay
PG 2.4.3	%0	0	0	0	0	0	0	6 ay	6 ay
PG 2.4.4	%0	0	0	0	0	0	0	6 ay	6 ay
PG 2.4.5	%10	1	1	1	2	2	2	6 ay	6 ay
PG 2.4.6	%0	0	0	0	0	0	0	6 ay	6 ay
PG 2.4.7	%0	0	0	0	0	0	0	6 ay	6 ay
PG 2.4.8	%0	0	0	0	0	0	0	6 ay	6 ay
Sorumlu Birim	Okul Müd.								
İşb. Yap. Birim(ler)	İl ve İlçe MEM.,Halk Eğitim merkezi, İl Afet Müd., İl Sağlık Müd.								
Riskler	Öğretmen ve yöneticilerin eğitim faaliyetlerinde gönüllü olmaması Şikâyet sahiplerinin, şikâyet edilebilecek konular hakkında hukuki altyapılarının yetersiz olması, yaşanan her sorunda ilgili kişi veya kurum yerine şikâyet yöntemlerine başvurması Şikâyet mekanizmalarının sayı ve çeşitlilik itibariyle fazla olması								
Stratejiler	Öğretmenlerin Bilinçlendirilmesi, Yıllık Açılan Hizmetiçi Kursların Takip Edilmesi								
Maliyet Tahmini	0								
Tespitler	Personelin sürekli değişmesi, İlçe dışında yaşayan öğretmenlerin fazla olması								
İhtiyaçlar	Öğretmenlerin Teşvik edilmesi, Verilen kurs içeriklerinin ilgi çekici hale getirilmesi								

**Amaç 2 (A2)** Eğitim ve öğretim faaliyetlerinde ortaya çıkan sorunları proje tabanlı yöntemlerle çözüme ulaştırmak ve 21. yüzyıl becerileri ile bütünlük kaliteli eğitim hizmeti sunmak

**Hedef 2.5 (H2.5)** Merkezi sistem sınavlarının öncesinde ve sonrasında sınavlara katılan tüm öğrencilerimizin eğitim, rehberlik ve danışmanlık ihtiyacını karşılamak, ilgi ve yeteneklerine uygun olarak alan, bölüm ve meslek seçiminde yöneltme ve yönlendirme çalışmaları yapmak

HEDEFE İLİŞKİN GÖSTERGELER				
Sıra	Gösterge	Mevcut (2018)	Hedef (2023)	Sorumlu Birim
PG 2.5.1	Okullar tarafından açılan destekleme ve yetiştirme kurs sayısı	16	24	Okul Müdürlüğü
PG 2.5.2	Sosyal/kültürel/sportif faaliyetlere yönelik açılan destekleme ve yetiştirme kurs sayısı (merkezi sistem sınavlarına hazırlık kapsamında olmayan)	1	3	Okul Müdürlüğü
PG 2.5.3	Ortaöğretim kurumlarına merkezi sınavla yerleştirmede tercih danışmanlığı hizmeti verilen öğrenci sayısı	25	30	Okul Müdürlüğü

A2	Eğitim ve öğretim faaliyetlerinde ortaya çıkan sorunları proje tabanlı yöntemlerle çözüme ulaştırmak ve 21. yüzyıl becerileri ile bütünlük kaliteli eğitim hizmeti sunmak								
H2.5	Merkezi sistem sınavlarının öncesinde ve sonrasında sınavlara katılan öğrencilerimizin eğitim, rehberlik ve danışmanlık ihtiyacını karşılamak, ilgi ve yeteneklerine uygun olarak alan, bölüm ve meslek seçiminde yöneltme ve yönlendirme çalışmaları yapmak								
Performans Göstergeleri	Hedef Etkisi (%)	2018 (MEVCUT)	2019	2020	2021	2022	2023	İzleme Sıklığı	Raporlama Sıklığı
PG 2.5.1	%35	16	20	20	24	24	24	6 ay	6 ay
PG 2.5.2	%25	1	2	2	3	3	3	6 ay	6 ay
PG 2.5.3	%40	25	25	27	28	29	30	6 ay	6 ay
Sorumlu Birim	Okul Müd.								
İşb. Yap. Birim(ler)	İl ve İlçe MEM.,Halk Eğitim merkezi								
Riskler	Destekleme ve yetiştirme kurlarına başlayan öğrencilerin, kursları tamamlamaması Merkezi sınavla ortaöğretim ve yükseköğretim kurumlarına yerleştirme sisteminin sık değişmesi Okulumuzda Rehber öğretmen olmaması Ailelerin çocuklarını okumaya teşvik etmemesi								
Stratejiler	Öğrenci ve Velilerin bilinçlendirilmesi, Öğretmenlerin kurs açmaya teşvik edilmesi, Okulumuza bir rehber öğretmen görevlendirilmesi								
Maliyet Tahmini	0								
Tespitler	Okulda sık öğretmen değişimi olması, Kurslara öğrenci devamsızlığı, okulda rehber öğretmen olmaması								
İhtiyaçlar	Veli Ziyaretleri,Rehber öğretmen Talebi, Öğrencilerin kurslara katılımının desteklenmesi								

**Amaç 3 (A3)** Eğitim kurumlarının kapasitesini ve donanım altyapısını, genel ve özel ihtiyaçları karşılayacak nitelikte geliştirmek

**Hedef 3.1 (H3.1)** Güvenli ve sosyal bir okul ortamı oluşturmak için özel grupların ihtiyaçlarını da dikkate alarak fiziksel ortamların güvenlik ve hijyen standartlarını %100'e çıkarmak

HEDEFE İLİŞKİN GÖSTERGELER				
Sıra	Gösterge	Mevcut (2018)	Hedef (2023)	Sorumlu Birim
PG 3.1.1	Engellilerin hizmetine sunulan engelli rampası	1	1	Okul Müdürlüğü
PG 3.1.2	Kurum Risk Analizi sayısı	1	1	Okul Müdürlüğü
PG 3.1.3	Kurum Acil Durum Planı sayısı	1	1	Okul Müdürlüğü





## e. İzleme ve Değerlendirme

Müdürlüğümüzün 2019-2023 Stratejik Planı İzleme ve Değerlendirme sürecini ifade eden İzleme ve Değerlendirme Modeli hazırlanmıştır. Okulumuzun Stratejik Plan İzleme-Değerlendirme çalışmaları eğitim-öğretim yılı çalışma takvimi de dikkate alınarak 6 aylık ve 1 yıllık sürelerde gerçekleştirilecektir. 6 aylık sürelerde Okul Müdürüne rapor hazırlanacak ve değerlendirme toplantısı düzenlenecektir. İzleme-değerlendirme raporu, istenildiğinde İlçe Milli Eğitim Müdürlüğüne gönderilecektir.

Şekil 2: İzleme ve Değerlendirme Süreci



**EKLER:****Tablo 17 Strateji Geliştirme Kurulu**

Sıra	Adı Soyadı	Ünvanı	Görevi
1	Şeref DOĞAN	Müdür	Başkan
2	Sabri TAVAZ	Müdür Yard.	Üye
3	Hasan TOPAL	Öğretmen	Üye
4	Berna ACAR	Okul Aile Birliği Bşk	Üye
5	Ebru ACAR	Okul Aile Birliği Yön. Kur. Üyesi	Üye

**Tablo 18 Stratejik Plan Hazırlama Ekibi**

Sıra	Adı Soyadı	Ünvanı	Görevi
1	Sabri TAVAZ	Müdür Yard.	Başkan
2	Seda ÇORBACIOĞLU	Öğretmen	Üye
3	Duygu Rüya YALKINOĞLU	Öğretmen	Üye
4	Ezgi HAZIR	Öğretmen	Üye
5	Ümmü DUMAN	Öğretmen	Üye
6	Hatice ERTAŞ	Veli	Üye